

T.C
NİLÜFER KAYMAKAMLIĞI
HALİL İNALCIK BİLİM VE SANAT MERKEZİ
MÜDÜRLÜĞÜ



2024-2028
STRATEJİK PLANI

Plan; 5018 sayılı Kamu Mali Yönetimi ve Kontrol Kanunu'nun 9'uncu ve 41'inci maddelerine dayanılarak yürürlüğe konulan “Kamu İdarelerince Hazırlanacak Stratejik Planlar ve Performans Programları ile Faaliyet Raporlarına İlişkin Usul ve Esaslar Hakkında Yönetmelik” hükümlerine göre hazırlanmıştır.



“Dünyada her şey için, medeniyet için, hayat için, başarı için, en hakiki mürşit bilimdir, fendir. ”

M. Kemal ATATÜRK

Okul/Kurum Bilgileri

İli: Bursa		İlçesi: Nilüfer	
Adres:	Beşevler Mah. Bilginler Cad. No: 62 İç Kapı 1	Coğrafi Konum (link)	https://goo.gl/maps/Yq1fcapEzKy
Telefon Numarası:	0 312 814 18 14	Faks Numarası:	02244533002
e- Posta Adresi:	763184@meb.k12.tr	Web sayfası adresi:	http://nilhibilsem.meb.k12.tr
Kurum Kodu:	763184	Öğretim Şekli:	Üçlü Eğitim (Hafta içi/Hafta sonu sabah-öğle-akşam)

SUNUŞ



Büyük bir hızla değişen ve gelişen dünyada, eğitim hizmeti veren kurumların da kendilerini yenilemesi ve geliştirmesi gerekmektedir. Kaynakların en etkili ve verimli kullanımı düşünüldüğünde bu gelişim; ihtiyaçlara cevap verebilecek nitelikte olmak zorundadır. Bu nedenle stratejik planlama süreci; kamu yönetimi ve kamu mali reformları çerçevesinde kurumların orta ve uzun vadede öncelikle hedeflerini belirlemesi, bütçe hazırlama konusunda kurum içi mali disiplinin sağlanarak kaynakların stratejik olarak kullanılması ve planın her aşamasının periyodik olarak izlenmesi süreçlerini kapsamaktadır.

Halil İnalçık Bilim ve Sanat Merkezi olarak güçlü ve zayıf yanlarımızı belirleyip doğabilecek fırsatlardan en üst düzeyde yararlanmayı ve oluşabilecek tehditlere karşı gerekli önlemleri zamanında ve etkili bir şekilde yerine getirebilmeyi amaçlamaktayız. Kurumumuzun misyonu ve vizyonunu dikkate alarak temel ilkelerimizden ödün vermeden gerçekleştirmeye çalıştığımız eğitim-öğretim hizmetlerini en iyi şekilde yerine getirebilmek için tüm paydaşlarımızla birlikte beş yıllık stratejik planımız oluşturuldu.

Planlamalar ışığında sunulacak hizmetlerin doğru ve etkili bir şekilde gerçekleştirilip gerçekleştirilmediği izlemek amacıyla da yıllık gelişim planları hazırlanıp uygulanacaktır. Planın başarıyla uygulanması ile kurumumuzun daha başarılı olacağına inanıyor; planlama esnasında özverili bir şekilde üzerine düşen sorumlulukları yerine getiren tüm personelimize ve paydaşlarımıza teşekkür ediyorum.

EROL ERTÜRK

Bilim ve Sanat Merkezi Müdürü

İÇİNDEKİLER

SUNUŞ	4
1. GİRİŞ VE STRATEJİK PLANIN HAZIRLIK SÜRECİ	6
1.1 Strateji Geliştirme Kurulu ve Stratejik Plan Ekibi	9
1.2 Planlama Süreci	7
2. DURUM ANALİZİ	9
2.1 Kurumsal Tarihçe	12
2.2 Uygulanmakta Olan Stratejik Planın Değerlendirilmesi	13
2.3 Mevzuat Analizi	13
2.4 Üst Politika Belgeleri Analizi	15
2.5 Faaliyet Alanları ile Ürün/Hizmetlerin Belirlenmesi	16
2.6 Paydaş Analizi	18
2.7 Kuruluş İçi Analiz	26
2.7.1 Teşkilat Şeması	26
2.7.2 İnsan Kaynakları	27
2.7.3 Teknolojik Düzey	33
2.7.4 Mali Kaynaklar	34
2.7.5 İstatistik Veriler	36
2.8 Çevre Analizi (PESTLE)	40
2.9 Güçlü ve Zayıf Yönler ile Fırsatlar ve Tehditler (GZFT) Analizi	41
2.10 Tespit ve İhtiyaçların Belirlenmesi	43
3. GELECEĞE BAKIŞ	44
3.1 Misyon	44
3.2 Vizyon	44
3.3 Temel Değerler	44
3.4 Amaç, Hedef ve Performans Göstergesi ile Stratejiler	45
4. MALİYETLENDİRME	49
5. İZLEME VE DEĞERLENDİRME	52
EKLER:	53

1. BÖLÜM

GİRİŞ VE STRATEJİK PLANIN HAZIRLIK SÜRECİ

1. GİRİŞ VE STRATEJİK PLANIN HAZIRLIK SÜRECİ

21. yüzyıl bilgi toplumunda yönetim alanında yaşanan değişimler, kamu kaynaklarının etkili, ekonomik ve verimli bir şekilde kullanıldığı, hesap verebilir ve saydam bir yönetim anlayışını gündeme getirmiştir. Ülkemizde de kamu mali yönetimini bu anlayışa uygun olarak yapılandırmak amacıyla 5018 Sayılı Kamu Mali Yönetimi ve Kontrol Kanunu uygulamaya konulmuştur.

5018 sayılı Kamu Mali Yönetimi ve Kontrol Kanunu kamu idarelerine kalkınma planları, ulusal programlar, ilgili mevzuat ve benimsedikleri temel ilkeler çerçevesinde geleceğe ilişkin misyon ve vizyonlarını oluşturma, amaçlar ve ölçülebilir hedefler belirleme, performanslarını önceden belirlenmiş olan göstergeler doğrultusunda ölçme ve bu süreçlerin izlenip değerlendirilmesi amacıyla katılımcı yöntemlerle stratejik plan hazırlama zorunluluğu getirmiştir.

Millî Eğitim Bakanlığı Strateji Geliştirme Başkanlığı, 5018 sayılı Kamu Mali Yönetimi ve Kontrol Kanunu'nun esas ve usullerine göre hazırladığı 2024-2028 Stratejik Plan Hazırlık Programı ve takvimi 06.10.2022 tarihinde 2022/21 sayılı Genelge ile yayımlayarak il, ilçe ve okullarda stratejik planlama çalışmalarını başlatmıştır. Bursa Millî Eğitim Müdürlüğü, tüm ilçe millî eğitim müdürlükleri ile okul/kurumlara 09.02.2024 tarih ve 9636071 sayılı yazıyla stratejik planlama sürecini duyurmuştur. Müdürlüğümüzde de Stratejik Plan hazırlık çalışmaları kapsamında gerçekleştirilen faaliyetler aşağıda belirtilmiştir:

STRATEJİK PLAN HAZIRLIK SÜRECİ VE AŞAMALARI

Stratejik planlama sürecinde; yasal çerçeve ortaya konarak plan için gerekli hazırlıklar yapılmış, planda görev alacak personelin eğitim ihtiyaçları belirlenerek gerekli eğitimler verilmiş ve planın hazırlanması aşamasına geçilmiştir. Bu süreçte daha sonra stratejik planın nasıl uygulanacağı ve planın izleme ve değerlendirmesinin nasıl yapılacağı konusu ele alınmak suretiyle plana son şekli verilmiştir. Böylece, düzce milli egemenlik bilim ve sanat merkezi müdürlüğü 2024-2028 stratejik planı beş farklı süreçten geçirilmek suretiyle tamamlanmıştır.

Halil İnalçık Bilim ve Sanat Merkezi Müdürlüğü 2024-2028 stratejik Planı'nın hazırlanmasında aşağıdaki aşamalar izlenmiştir:

• **Hazırlık Aşaması:** Hazırlık aşamasında öncelikli olarak kurumda görev alan tüm personelin stratejik planlama çalışmaları ile ilgili olarak bilgilendirilmeleri sağlanmış, kurum bünyesinde planda görev alacak; strateji geliştirme kurulu ve stratejik planlama ekibi kurum içi ve kurum dışından seçilecek personelin 'Stratejik Bilince' sahip olmalarına yönelik olarak gerekli çalışmalar yapılmış ve planın sahiplenilmesine büyük önem verilmiştir. Stratejik planın başarısı temelde, hazırlık aşamasının yeterli düzeyde yapılmasına bağlıdır. Bu nedenle yukarıda belirtilen çalışmaların tamamlanmasından sonra; strateji geliştirme kurulu ve stratejik planlama ekibi oluşturulmuştur. Gerek hazırlık ve gerekse planlamanın diğer aşamalarında paydaşların görüşleri alınarak bu görüşlerin plana yansıtılmasına büyük önem verilmiştir.

• **Stratejik Planlama Evresi:** Stratejik planlama evresinde, stratejik analizler yapılarak; kurumun tarihsel gelişimi, yasal yükümlülükleri ve mevzuat analizi incelenmiş, ürün ve hizmetleri belirlenerek paydaş analizi yapılmıştır. Bu evrede iç ve dış çevre analizleri kapsamında iç çevre analizinde mevcut durumu ortaya koymak için; organizasyon yapısı, insan kaynakları, fiziki ve teknolojik altyapı ve kurumun mevcut diğer istatistikî verileri incelenmiştir. Dış çevre analizinde genel (uzak) ve yakın (eğitim) çevresi analiz edilmiştir. Dış çevre analizinde özellikle demografik, politik, yasal, ekonomik, sosyo kültürel ve teknolojik çevre analizleri yapılmış ayrıca, uluslararası çevre faktörlerine de yer verilmiştir. Sektör çevresi veya yakın dış çevrenin analizinde, okulun bulunduğu çevrede faaliyette bulunan veya okulun

faaliyetlerini doğrudan etkileyen faktörler analiz edilmiştir. Bu çevrenin elemanları yararlanıcılar (müşteriler), tedarikçiler, rakipler, ikame hizmet üreten diğer özel ve devlet okulları, kamu kurumları, faaliyette bulunan çevre halkı ve sivil toplum kuruluşları ele alınmıştır.

Daha sonra elde edilen bilgiler ışığında Halil İnalçık Bilim ve Sanat Merkezi Müdürlüğü 2024-2028 Stratejik Planı çalışmaları kapsamında, Milli Eğitim Bakanlığı 2024-2028 Stratejik Planı başta olmak üzere, Bursa İl Milli Eğitim Müdürlüğü 2024-2028 Stratejik Planı, mevzuat, paydaşlar, PESTLE, SWOT (GZFT) ve kuruluş içi analizlerinden elde edilen veriler ışığında eğitim ve öğretim sistemine ilişkin sorun ve gelişim alanları ile eğitime ilişkin öneriler tespit edilmiş, bunlara yönelik amaç, hedef, strateji, gösterge ve eylemler belirlenmiştir.

• **Stratejik Tasarım Evresi:** Bu evrede, mevcut durum ve kaynaklar ile, dış çevrede yaşanan gelişmeler ışığında elde edilen veriler doğrultusunda kurumun vizyon, misyon ve amaçları belirlenmiştir. Bu amaçlara ulaşabilmek için strateji, politika ve buna ilişkin performans göstergeleri oluşturulmuştur.

• **Stratejik Uygulama Evresi:** Bu aşamada organizasyon yapısının stratejiye uygunluğu, yıllık eylem planları, bütçeler, bütçelerin oluşturulması ve kaynakların tahsisi konuları ele alınmak suretiyle gerekli çalışmalar tamamlanmıştır.

• **İzleme ve Değerlendirme (Stratejik Kontrol) Evresi:** Bu aşamada raporlamanın kime yapılacağı, gelen raporlar doğrultusunda geriye-ileriye ve eş zamanlı düzeltmelerin yapılmasından kimlerin sorumlu olacağı, performans ölçümü ve bunun sonucu olarak stratejik planda meydana gelebilecek sapmaların ele alınarak planın revize edilmesi ile ilgili hususlar değerlendirilmiştir. Yine bu aşamada; her yıl stratejik planın yeniden gözden geçirilmesine imkan tanıyacak şekilde, en az her dönem sonunda olmak üzere bir değerlendirme ve izleme toplantısının yapılması kararlaştırılmıştır. Buna göre; Düzce Milli Egemenlik Bilim ve Sanat Merkezi'nin Stratejik Planı her yıl yeniden güncellenecektir.

Hazırlık Süreci

2024-2028 dönemi stratejik plan hazırlanması süreci Strateji Geliştirme Kurulu ve Stratejik Planlama Ekibinin oluşturulması ile başlamıştır. Ekip tarafından oluşturulan çalışma takvimi kapsamında ilk aşamada durum analizi çalışmaları yapılmış ve durum analizi aşamasında paydaşlarımızın plan sürecine aktif katılımını sağlamak üzere paydaş anketi, toplantı ve görüşmeler yapılmıştır.

Durum analizinin ardından geleceğe yönelim bölümüne geçilerek okulumuzun amaç, hedef, gösterge ve eylemleri belirlenmiştir. Çalışmaları yürüten ekip ve kurul bilgileri altta verilmiştir

1.1. Strateji Geliştirme Kurulu ve Stratejik Plan Ekibi

Stratejik Planlama çalışmaları, Millî Eğitim Bakanlığı Strateji Geliştirme Başkanlığının 2022-21 Sayılı Genelgesi gereğince başlatılmıştır.

Strateji Geliştirme Kurulu: Okul müdürünün başkanlığında, bir okul müdür yardımcısı, bir öğretmen ve okul/aile birliği başkanı ile bir yönetim kurulu üyesi olmak üzere 5 kişiden oluşmaktadır..

Stratejik Plan Ekibi: Müdür yardımcısının başkanlığında hazırlık programındaki usul ve esaslara uygunluk sağlanması amacıyla stratejik yönetim süreci ile ilgili bilgi birikimine sahip öğretmenlerden 5 öğretmen üye ile 1 veli üye olmak üzere toplam 6 kişiden oluşmaktadır.

Tablo 1. Strateji Geliştirme Kurulu ve Stratejik Plan Ekibi Tablosu

Strateji Geliştirme Kurulu Bilgileri		Stratejik Plan Ekibi Bilgileri	
Adı Soyadı	Ünvanı	Adı Soyadı	Ünvanı
Erol ERTÜRK	Merkez Müdürü	Fırat ÖZBEY	Md. Yrd.
Ayşe Kandur ARITÜRK	Müdür Yardımcısı	Hakan ÖZKAYNAK	Öğretmen
Saliha Bülbüloğlu YILMAZ	Okul Aile Birliği Başkanı	Yavuz SARITAŞ	Öğretmen
Yusuf ŞENTÜRK	Okul aile birliği yönetim kurulu üyesi	Betül ÖZENLİ	Öğretmen
Ömer ZENGİN	Öğretmen	Yunus Emre COŞAN	Öğretmen
		Zeynep GÜVEN	Öğretmen
		Saliha BÜLBÜLOĞLU YILMAZ	Veli

2. BÖLÜM

DURUM ANALİZİ

2. DURUM ANALİZİ

Durum analizi çalışmasında okulun tarihsel gelişimi, yasal yükümlülükleri ve mevzuat analizi, faaliyet alanları, ürün/hizmetler; paydaş analizi, kurum içi ve genel çevre analizleri ile GZFT (SWOT) analizleri yapılmıştır.

Genel çevre, kurumların dışında kalan çevredir. Her bir kurum arasındaki rekabet, gözlem yapma, tarama, tahminde bulunma ve gerçekleştirmeye bağlıdır. Her bölümdeki ögeler, kurumdaki etkiyle ilişkilendirilir. Bu çevre; doğal, ekonomik, sosyal ve kültürel, teknolojik, hukuki ve siyasal faktörlerden oluşur.

Okul genel çevresi, kurum dışında kalan her şeyi kapsamakta ve okulu doğrudan veya dolaylı olarak etkilenmektedir. Kurumların, çevrede meydana gelebilecek değişimlere tepki verebilmeleri için, çevreden kaynaklanan her türlü fırsat ve tehditleri zamanında algılayarak buna göre gerekli önlemleri alması gerekmektedir. Doğal olarak her organizasyon kendisini çevreleyen koşullar için yaşamını devam ettirmek zorundadır. Okullarda dış çevre genel (uzak) çevre ve sektör (eğitim) çevresinden oluşur.

Halil İnalçık Bilim ve Sanat Merkezi'nin uzak çevre analizinde; kurum dışında kalan ve kurum faaliyetlerini dolaylı olarak etkileyen ekonomik, sosyolojik, kültürel, politik, yasal, teknolojik, ekolojik ve doğal, etik gibi genel çerçeveyi ilgilendiren faktörlerin analizi yapılmıştır. Bu faktörlerin analiz edilmesi ve genel çevrede yaşanan değişimlerin yakından takip edilmesi, kurumun geleceği açısından oldukça önemlidir. Bu durum hem demografik, hem de ekonomik yapının incelenmesini zorunlu kılmakta ayrıca, sosyokültürel etkilerin eğitim kurumları üzerinde daha baskın hale geldiğini göstermektedir. Teknolojinin gelişmesiyle birlikte ortaya çıkan yeni eğitim modelleri örneğin; internet tabanlı diğer eğitim uygulamaları ile birlikte teknolojik gelişmelerin eğitimin her alanında kendini hissettirmesi, bu gelişmelerin yakından takip edilmesini zorunlu kılmaktadır.

Halil İnalçık Bilim ve Sanat Merkezi'nin yakın çevreleri (sektör çevresi) ise, kurumun ilişki içinde bulunduğu yararlanıcılar (öğrenciler ve onların velileri, toplum), tedarikçiler, rakipler (kamu ve özel eğitim kurumları), devlet (Bakanlıklar, Valilikler, Yasama ve Yargı Organları vb.), üniversiteler, işverenler, yerel yönetimler, sivil toplum kuruluşları, mezunlar ve benzeri kuruluşlardan meydana gelir.

İç çevre analizi, kurumun içinde bulunduğu mevcut durumu ve sahip olduğu varlık ve yeteneklerin neler olduğunu ortaya koymaya yönelik olarak yapılmıştır. Bu bağlamda, eğitim kadrolarında görev yapan öğretmenlerin niteliklerini, okulun diğer insan kaynakları ve organizasyonun kültürünü ele alıp analiz edilerek buna göre stratejiler geliştirilmeye çalışılmıştır. Kaynakların miktar olarak yeterliliği, iş süreçleri ve bu süreçlerin gerçekleştirilmesinde kullanılan yöntemler, öğrenme ve öğretme yöntemlerinde ortaya çıkan yenilikler, bunların öğrencilere aktarımı, öğrenci tatmini gibi konular ayrıntılı olarak ele alınmak suretiyle kurumun mevcut durumu ortaya konularak, buna göre güçlü ve zayıf yönlerin neler olduğu belirlenmeye çalışılmıştır.

Çevre analizlerinden elde edilen bilgiler doğrultusunda GZFT (SWOT) analizi yapılarak, dış çevreden kaynaklanabilecek fırsat ve tehditler ile, iç çevreden kaynaklanabilecek güçlü ve zayıf yönler belirlenmiştir.

Durum analizi bölümünde, aşağıdaki hususlarla ilgili analiz ve değerlendirmeler yapılmıştır;

- Kurumsal tarihçe
- Uygulanmakta olan planın değerlendirilmesi
- Mevzuat analizi
- Üst politika belgelerinin analizi
- Faaliyet alanları ile ürün ve hizmetlerin belirlenmesi
- Paydaş analizi
- Kuruluş içi analiz
- Dış çevre analizi (Politik, ekonomik, sosyal, teknolojik, yasal ve çevresel analiz)
- Güçlü ve zayıf yönler ile fırsatlar ve tehditler (GZFT) analizi
- Tespit ve ihtiyaçların belirlenmesi

2.1 Kurumsal Tarihçe

Bilim ve Sanat Merkezi Milli Eğitim Bakanlığı Özel Eğitim ve Rehberlik Danışma Hizmetleri Genel Müdürlüğüne bağlı bir özel eğitim kurumudur. Bilim Sanat Merkezi, ilköğretim ve ortaöğretim kurumlarına devam eden üstün veya özel yetenekli öğrencilerin örgün eğitim kurumlarındaki eğitimlerini aksatmayacak şekilde bireysel yeteneklerinin farkında olmalarını ve kapasitelerini geliştirerek en üst düzeyde kullanmalarını sağlamak amacıyla açılmıştır. Halil İNALCIK Bilim ve Sanat Merkezi, üstün yetenekli çocuklara yönelik eğitim veren ve Türkiye genelinde sayıları 135 olan resmi özel eğitim kurumlarından biri olup Bursa Valiliği İl Milli Eğitim Müdürlüğü'nün 28.12.2016 tarihli ve 682393/160.01.01-E.14667170 sayılı teklifi ve Sayın Milli Eğitim Bakanımızın 16.01.2017 tarih, E.551507 sayılı OLURU ile açılmıştır. 667 sayılı kanun hükmünde kararname ile kapatılan Özel İlkbahar İlkokulu'nun Nilüfer İlçe Milli Eğitim Müdürlüğüne devredilen yönetim binasında 2017-2018 Eğitim-Öğretim yılında Şubat ayında 330 öğrenci ile faaliyete başlamıştır

2.2 Uygulanmakta Olan Stratejik Planın Değerlendirilmesi

Halil İncılık Bilim ve Sanat Merkezi 2019-2023 Stratejik Planı 2019 yılında hazırlanmıştır. Stratejik Plan ; Hazırlık Süreci, Durum Analizi, Misyon Vizyon ve Değerler, Amaç Hedef ve Eylemler, Maliyetlendirme, İzleme ve Değerlendirme Bölümlerinden oluşmaktadır. 2019-2023 Stratejik Planı'nda 3 Amaç, 7 strateji, 31 Performans Göstergesi, 53 eylem bulunmaktadır. Müdürlüğümüz birimleri tarafından üretilen verilere dayalı olarak söz konusu performans göstergeleri analiz edildiğinde, plan öncesi döneme göre ilerleme kaydeden, mevcut durumunu koruyan veya gerileme olduğu tespit edilen bazı performans göstergeleri olduğu belirlenmiştir.

Müdürlüğümüz 2019-2023 Stratejik Planı'nda yer alan “Özel yetenekli çocukların kuruma devamlılığını ve kurumdan mezun olma düzeyine ulaşmasını sağlamak.” şeklinde ifade edilen “Amaç 1” kapsamında toplam 10 performans göstergesi bulunmaktadır. Bu performans göstergelerinin 9 tanesinde %100 başarı, 1 tanesinde %99 başarı sağlandığı görülmüştür.

“Öğrencilerimizin gelişmiş dünyaya uyum sağlayacak şekilde donanımlı bireyler olabilmesi için eğitim ve öğretimde kalite artırılabilecektir.” şeklinde ifade edilen Amaç 2 kapsamındaki performans göstergeleri analiz edildiğinde 13 performans göstergesinin bulunduğu ve bu göstergelerden 12 tanesinde %100 lük başarı gösterildiği, 1 tanesinde ise deprem güçlendirmesi dolayısıyla kurum farklı bir okul bünyesine taşındığından dolayı %25-49,99 aralığında bir performans gösterildiği tespit edilmiştir

Merkezimizin 2019-2023 Stratejik Planı'nda yer alan “ Eğitim ve öğretim faaliyetlerinin daha nitelikli olarak verilebilmesi için okulumuzun kurumsal kapasitesi güçlendirilecektir.” şeklinde ifade edilen Amaç 3 kapsamında, 6 performans göstergesini yer almaktadır. Bu performans göstergelerinden 4 tanesinde %100'lük başarı, 1 tanesinde %75'lik başarı ve 1 tanesinde hiçbir veri üretilmediği tespit edilmiştir.

2.3 Mevzuat Analizi

Halil İnalçık Bilim ve Sanat Merkezi, Türkiye Cumhuriyeti Devleti yapısı içerisinde Millî Eğitim Bakanlığı Özel Eğitim ve Rehberlik Hizmetleri Genel Müdürlüğü'ne bağlı olarak eğitim ve öğretim hizmetlerini yerine getiren bir kamu kurumudur. Anayasamız,1739 Sayılı Temel Eğitim Kanunu, 652 Sayılı KHK ve Millî Eğitim Bakanlığı Bilim ve Sanat Merkezleri Yönergesi doğrultusunda oluşturulmuş bir yapıya sahip olan Müdürlüğümüz, Bursa Valiliği İl Millî Eğitim Müdürlüğü bünyesinde kendisine verilmiş görevleri yerine getirmekten sorumludur. Bu görev ve sorumlulukları bakanlığımızın adına yerine getirirken; Kanun, Kanun Hükmünde Kararname, Tüzük, Yönetmelik, Yönerge, Genelge ve Emirler doğrultusunda gerçekleştirmektedir. İlgili kanun ve yönetmeliklere Müdürlüğümüz Stratejik Plan Durum Analizi kısmında yer verilmiştir.

Tablo 2. Mevzuat Tablosu

Sıra No	Referans Kaynağının Adı
1	<i>Türkiye Cumhuriyeti Anayasası</i>
2	657 Sayılı Devlet Memurları Kanunu
3	1739 sayılı Millî Eğitim Temel Kanunu
4	222 sayılı İlköğretim ve Eğitim Kanunu
5	652 Sayılı Millî Eğitim Bakanlığı Teşkilat ve Görevleri Hakkında KHK
6	5018 Kamu Mali Yönetimi ve Kontrol Kanunu
7	3734 Kamu İhale Kanunu
8	6245 Sayılı Harcırah Kanunu
9	7201 Sayılı Tebligat Kanunu
10	3071 Sayılı Dilekçe Hakkının Kullanılmasına Dair Kanun
11	2429 Sayılı Ulusal Bayram ve Genel Tatiller Hakkında Kanun
12	Öğretmenlik Meslek Kanunu
13	4982 Sayılı Bilgi Edinme Kanunu
14	Bilim Sanat Merkezleri Yönergesi

2.4 Üst Politika Belgeleri Analizi

Üst politika belgeleri;

- 12. Kalkınma Planı
- Cumhurbaşkanlığı Programı,
- Orta Vadeli Program,
- Cumhurbaşkanlığı Yıllık Programı,
- Millî Eğitim Bakanlığı Stratejik Planı,
- İl Millî Eğitim Müdürlüğü Stratejik Planı,
- İlçe Millî Eğitim Müdürlüğü Stratejik Planı

Tablo 3. Üst Politika Belgeleri Analizi Tablosu

Üst Politika Belgesi	İlgili Bölüm/Referans	Verilen Görevler/İhtiyaçlar
MEB 12. Kalkınma Plan Politika Önerileri	Önerilen politikalar	Hedef ve Stratejilerin Belirlenmesi
MEB Kalite Çerçevesi	Tümü	Hedef ve Stratejilerin Belirlenmesi
MEB 2023 Bütçe Yılı Sunuşu	Tümü	Bütçe çalışmaları
Öğretmen Strateji Belgesi	Tümü	Hedef ve Stratejilerin Belirlenmesi
2022-2023 MEB İstatistikleri	Örgün Eğitim İstatistikleri	Hedef ve Göstergelerin Belirlenmesi
Kamu İdareleri İçin Stratejik Plan Hazırlama Kılavuzu	Tümü	5 yıllık hedefleri içeren Stratejik Plan hazırlanması
MEB 2024-2028 Stratejik Planı	Tümü	MEB Politikaları Konusunda Taşra Teşkilatına Rehberlik
Kamu İdarelerince Hazırlanacak Performans Programları Hakkında Yönetmelik	Tümü	5 yıllık kurumsal hedeflerin Her bir mali yıl için ifade edilmesi
Bursa İl Millî Eğitim Müdürlüğü 2024- 2028 Stratejik Planı	Tümü	Amaç, hedef, göstergede stratejilerin belirlenmesi
Nilüfer İlçe Millî Eğitim Müdürlüğü 2024- 2028 Stratejik Planı	Tümü	Amaç, hedef, göstergede stratejilerin belirlenmesi

2.5 Faaliyet Alanları ile Ürün/Hizmetlerin Belirlenmesi

Halil İnalçık Bilim ve Sanat Merkezi 2024-2028 Stratejik Plan hazırlık sürecinde Millî Eğitim Bakanlığına bağlı okul ve kurumların ilgili Yönetmelikler çerçevesinde faaliyet alanları ve hizmetlerin belirlenmesine yönelik çalışmalar koordinasyon içerisinde yapılmıştır. Bu kapsamda birimlerle görüşmeler neticesinde, ilgili birimlerin yasal yükümlülükleri de incelenerek Müdürlüğümüzün hizmetleri tespit edilmiş ve on bir faaliyet alanı altında gruplandırılmıştır.

Tablo 4. Faaliyet Alanlar/Ürün ve Hizmetler Tablosu

Faaliyet Alanı	Ürün/Hizmetler
A-Eğitim-Öğretim Faaliyetleri	1.Okuldaki eğitimin düzenli yürütülmesini sağlama, 2. Ders dışı eğitim etkinliklerinin yapılmasını sağlama, 3.Okuma alışkanlığının geliştirilmesi ve yaygınlaştırılması için tedbirler alma, 4.Program geliştirme çalışmalarına katkı sağlama, 5.Öğrencilerin tanılama alanına uygun yeteneklerinin geliştirilmesine yönelik çalışmalar yapma, 6.Merkezdeki yetenek geliştirme atölyelerinin etkin kullanımını sağlama, 7.Eğitim-öğretimde yaşanan gelişmeleri takip ederek öğrenci ve öğretmenleri bilgilendirme, 8. Eğitim teknolojileri alanındaki yenilik gelişmeleri takip ederek paydaşları bilgilendirme, 9.Hazırlanan programların yaygınlaştırılmasını sağlama, 10.ARGE toplantıları ile ilgili işlemleri yürütme,
B-Stratejik Planlama, Araştırma, Geliştirme Faaliyetleri	1.Okulun stratejik planının hazırlanmasını sağlama, 2 Stratejik planının uygulanmasını takip etme. 3.Kurumsal projeleri takip etme, 4.Birimlerce yapılmak istenilen araştırma taleplerini değerlendirme, 5.ARGE birimince uygulanan proje raporlarını değerlendirme, 6. Proje, TKY ve OGYE konularında bilgilendirme çalışmaları yürütme,

	<p>7.Birimler arasındaki koordinasyonu sağlama, 8.Eğitim Çalışmalarındaki projeleri yürütme. 9.İstatistiki verilerin toplanmasını sağlama, 10.Verilerin analiz edilmesi ve değerlendirilmesini yaparak birimlerle paylaşılmasını sağlama, 11.Brifing dosyasını hazırlama ve güncel tutulmasını sağlama,</p>
Rehberlik Faaliyetleri	<p>1.Okuldaki rehberlik faaliyetlerini planlama, 2.Rehberlik ve psikolojik danışma hizmetleri yürütme komisyonunun çalışmasını sağlama, 3.Rehberlik psikolojik danışma hizmetleri yıllık çalışma planı ve yıl sonu çalışma raporunu RAM ve ÖRGM'ye gönderme, 4.Kurumun fiziksel ortamını engelliler için düzenleme, 5.Akran zorbalığı eylem planlarının hazırlanmasını ve uygulanmasını sağlama,</p>
Kültürel ve sanatsal faaliyetler	<p>1.Bilimsel, sosyal ve kültürel faaliyetleri yürütme, 2.Okuma alışkanlığını artırmaya yönelik çalışmalar yapma, 3.Öğrencilerin çevre duyarlılığını artırıcı faaliyetlerin düzenlenmesini sağlama, 4.Yerel, ulusal, uluslararası yarışmalara katılma, 5.Tüm çalışanlara ve öğrencilere tasarruf bilinci kazandırma, 6.Belirli gün ve haftalarla ilgili çalışma yapma, 7.Bilim şenlikleri düzenleme, 8.Gezilerle ilgili işlemleri yürütme, 9.Kültürel yarışmalarla ilgili işlemleri yürütme, 10.Tören programı hazırlama ve uygulama, 11.Eser inceleme iş ve işlemlerini yürütme, 12.Okul kütüphanesinin zenginleştirilmesini teşvik etme, 13.Panel ve konferanslar planlama,</p>
İnsan kaynakları faaliyetleri (mesleki gelişim faaliyetleri, personel etkinlikleri...)	<p>1.Personel Özlük İşlemleri 2.Norm Kadro İşlemleri 3.Personelin izin işlemlerinin yürütülmesini sağlama, 4.Özlük dosyasının tutulmasını sağlama, 5.MEBBİS'te personel bilgilerinin güncel olmasını sağlama, 6.Personelin sağlık işlemlerini yürütme, 7.Hizmet içi eğitim ihtiyaçlarını belirleme, 8.Okulun hizmet içi eğitim planlarını yapma, 9.Hizmet içi programlarının yürütülmesini sağlama, 10.Personelin temel ve hazırlayıcı eğitim almalarını</p>

	sağlama, 11. Personelin hizmet içi eğitim yoluyla eğitilmesini sağlamadır.
Öğrencilere yönelik faaliyetler	1. Öğrenci kayıt ve nakil işlemlerinin yürütülmesi takip etme, 2. Öğrenci ders programlarını hazırlama, 3. Öğrencilerin sağlık işlerini yürütme, 4. Öğrencilerin güvenliğini sağlama,

2.6 Paydaş Analizi

Katılımcılık stratejik planlamanın temel unsurlarından biridir. Kuruluşun etkileşim içinde bulunduğu tarafların görüşlerinin alınması, stratejik planın sahiplenilmesini sağlayarak, planın uygulama şansını arttıracaktır. Bu nedenle; stratejik planın uygulama sürecinde eş güdümlülük sağlanabilmesi, planın sahiplenilmesi ve sonuçta amacına ulaşabilmesi için paydaş analizinin yapılmasına özel önem verilmiş, durum belirlemenin önemli bir unsuru olan paydaş analizi bu kritik noktalar dikkate alınarak hazırlanmıştır.

Bu noktada paydaş analizi yapılırken aşağıda belirtilen unsurlar göz önünde bulundurulmuştur:

- Okula girdi sağlayanlar,
- Okul tarafından ürün ve hizmet sunulan kişi, kurum ve/veya kuruluşlar,
- Okulun işbirliği yaptığı kişi, kurum ve/veya kuruluşlar,
- Okulun faaliyetlerinden etkilenenler,
- Okulu doğrudan ve dolaylı etkileyen diğer kurum ve kuruluşlar,

Bu unsurlar göz önünde bulundurularak yapılan beyin fırtınası sonucunda belirlenen paydaşlar özelliklerine göre aşağıda yer alan tablodaki gibi sınıflandırılmıştır. Stratejik planlama ekibi, kendi içinde yaptığı iş bölümü ile paydaşların, okulun gerçekleştirdiği faaliyetlerden nasıl etkilendikleri, okuldan neler bekledikleri, okulun güçlü ve zayıf yönleri paydaş grubunun sayısına ve özelliğine uygun olan teknik ve/veya araçlar (görüşme, anket, nominal grup vb.) kullanılarak belirlenmiştir.

Paydaşlardan alınan verilerle stratejik plan amaç ve hedefleri belirlenmiş ve paydaşlara bununla ilgili geri bildirim yapılmıştır.

Tablo 5. Paydaş Sınıflandırma ve Önceliklendirme Tablosu

PAYDAŞLAR	İÇ PAYDAŞ	DIŞ PAYDAŞ	ÖNCELİĞİ (5 Yüksek Öncelik -1 Düşük Öncelik)
Millî Eğitim Bakanlığı		√	1
Bursa Valiliği		√	1
Bursa Kaymakamlığı		√	1
Bursa İl Millî Eğitim Müdürlüğü		√	1
Nilüfer İlçe Millî Eğitim Müdürlüğü		√	1
Bursa Çevre ve Şehircilik İl Müd.		√	2
Bursa Tarım ve Orman İl Müdürlüğü		√	2
Bursa Gençlik ve Spor İl Müdürlüğü		√	2
Bursa Turizm İl Müdürlüğü		√	2
TÜBİTAK		√	1
Uludağ Üniversitesi		√	1
Öğretmenler	√		1
Öğrenciler	√		1
Veliler	√		1
Okul Aile Birliği	√		1
Diğer çalışanlar	√		1
Bursa Büyükşehir Belediyesi		√	2
Nilüfer Belediyesi		√	2
İl Emniyet Müdürlüğü		√	2
Mahalle Muhtarlığı		√	2
Sivil Toplum Kuruluşları		√	2
Diğer Okul ve BİLSEMLER		√	1
OSB Sanayi Kuruluşları		√	2

Paydaş anketlerine ilişkin ortaya çıkan temel sonuçlar şu şekildedir:

Tablo.6 Öğrenci Anketi Sonuçları:

Sıra No	Sorular	%		
		Evet	Kararsız	Hayır
1	İhtiyaç duyduğumda Kurum yöneticileriyle rahatlıkla görüşebilirim.	68	18,6	13,4
2	İhtiyaç duyduğumda Danışman öğretmenimle rahatlıkla görüşebilirim.	78,8	13	7,2
3	İhtiyaç duyduğumda öğretmenlerle rahatlıkla görüşebilirim.	85,4	11,1	3,5
4	İhtiyaç duyduğumda kurum çalışanlarıyla rahatlıkla görüşebilirim.	66	22,9	11,1
5	Arkadaşlarımla ilgili sorunlarım, öğretmenlerim tarafından dikkate alınır.	64,7	20,2	15,1
6	Kurum ile ilgili isteklerimiz dikkate alınır.	61,1	27,3	11,6
7	Kurumumuzun yöneticilerine güvenirim.	83	13	4
8	Kurumumuzun öğretmenlerine güvenirim.	92,5	6,7	0,8
9	Kurumumuzun çalışanlarına güvenirim.	83	13,8	3,2
10	Kurum yolu güvenlidir.	72,8	22,5	4,7
11	Kurumuzda yabancı kişilere karşı güvenlik önlemleri alınmaktadır.	63,3	24,9	11,8
12	Kurumumuzda yangın ve doğal afetlere (deprem, sel, vb.) karşı gerekli güvenlik önlemleri alınır.	49,7	36,4	13,9
13	Yöneticilerden hakaret vb. onur kırıcı davranış görmedim.	96,4	2	1,6
14	Öğretmenlerimizden hakaret vb. onur kırıcı davranış görmedim.	92,1	4,3	3,6
15	Kurumdaki diğer çalışanlardan, (memur, hizmetli, vs) hakaret vb. onur kırıcı davranış görmedim.	96,8	2,4	0,8
16	Kurumumuzdan istediğim belgeleri zamanında alabilirim.	78,1	21,3	0,6

17	Kurumumuzda sađlık sorunu yařadığımızda gerekli hassasiyet gösterilir.	81	16,2	2,8
18	Dersler seviyemize uygun olarak işlenir.	79,1	13	7,9
19	Kurumumuzda edindiğim bilgilerin şimdi veya ileriki hayatımda işime yarayacağını düşünüyorum.	83,4	11,9	4,7
20	Öğretmenlerim beni daha iyi bir performans sergilemem için teşvik ediyor.	82,2	13,8	4
21	Öğretmenler derslerin işlenişinde farklı ve ilgi çekici yöntemler kullanır.	86,9	11,1	2
22	Derslerin işlenişinde bilgisayar, akıllı tahta, harita vb. gibi araç-gereçlerden yararlanılmaktadır.	93,7	3,2	3,1
23	Kurumumuzda kişisel sorunlarımızla ilgili rehberlik hizmeti alabilmekteyim.	53,7	31,6	14,7
24	Kurumumuz sahip olduğum yetenekleri geliştirme imkânı sağlar.	82,2	11,5	6,3
25	Kurumumuzda milli ve manevi değerlerimiz benimsenmektedir.	77,8	17,4	4,8
26	Kurumumuzda temel ahlaki değerler (doğruluk, dürüstlük vb.) kazandırılmaktadır.	81,4	13,4	5,2

Tablo 7. Öğretmen Anketi Sonuçları:

Sıra No	SORULAR	%		
		Evet	Kararsız	Hayır
1	İhtiyaç duyduğumda Kurum yöneticileriyle rahatlıkla görüşebilirim.	69,2	0	30,8
2	Kurumda eğitim ve yönetim kalitesi sürekli olarak gelişiyor.	84,6	0	15,4
3	Kurum temiz ve hijyeniktir.	53,9	23,1	23

4	Kurum, öğrencilerin ve personelin güvenliğini sağlamak için uygun güvenlik önlemleri alır.	77	15,4	7,7
5	Kurum, yeni kabul edilen öğrencilere uygun desteği sağlar.	100	0	0
6	Kurumumuz mesleki yeterliliğimizi geliştirmek için eğitim fırsatları sunuyor.	61,6	30,8	7,7
7	Kurum yönetiminiz öğretmenleri etkin bir şekilde yönlendirir.	84,6	7,7	7,7
8	Kurumumuz, öğrencilerin öğrenme ilgisini uyandıracak bir öğrenme ortamı oluşturmuştur.	84,6	7,7	7,7
9	Etkili bir öğretmen olmak için ihtiyaç duyduğum kaynaklara erişimim var.	76,9	15,4	7,7
10	Bana sunulan kaynakları kullanmak için gerekli eğitime sahibim.	100	0	0
11	Kurumumuzun, farklı ihtiyaçları olan öğrencileri desteklemek için etkin bir politikası vardır.	84,6	15,4	0
12	Kurumumuz müfredat uygulamasını etkin bir şekilde izler.	84,6	15,4	0
13	Kurumumuz, velilere uygun etkinlikler düzenlemektedir.	100	0	0
14	Diğer öğretmenlerle iş birliği yaparım.	100	0	0
15	Kurum personeli arasında dostane bir ilişki sürdürülür.	92,3	0	7,7
16	Takım ruhumuz ve moralimiz yüksek.	92,3	0	7,7
17	Kurumumuza aidiyet hissediyorum.	92,3	0	7,7
18	Merkezde alınan kararlar, çalışanların katılımıyla alınır.	38,4	30,8	30,8
19	Kurumdaki tüm duyurular çalışanlara zamanında iletilir.	84,6	15,4	0
20	Her türlü ödüllendirmede adil olma, tarafsızlık ve objektiflik esastır.	69,2	15,4	15,4
21	Kendimi, okulun değerli bir üyesi olarak görürüm.	92,3	0	7,7
22	Çalıştığım merkez bana kendimi geliştirme imkânı tanımaktadır.	76,9	15,4	7,7
23	Merkez, teknik araç ve gereç yönünden yeterli donanıma sahiptir.	30,8	38,5	30,8
24	Merkezde çalışanlara yönelik sosyal ve kültürel faaliyetler düzenlenir.	61,5	30,8	7,7
25	Merkezde öğretmenler arasında ayrım yapılmamaktadır.	69,2	23,1	7,7
26	Merkez yerelde ve toplum üzerinde olumlu etki bırakacak çalışmalar yapmaktadır.	92,3	7,7	0
27	Yöneticilerimiz, yaratıcı ve yenilikçi düşüncelerin üretilmesini teşvik etmektedir.	76,9	23,1	0

28	Yöneticiler, okulun vizyonunu, stratejilerini, iyileştirmeye açık alanlarını vs. çalışanlarla paylaşır.	61,5	30,8	7,7
29	Merkezde sadece öğretmenlerin kullanımına tahsis edilmiş yerler yeterlidir.	46,1	30,8	23,1
30	Alanıma ilişkin yenilik ve gelişmeleri takip eder ve kendimi güncellerim.	100	0	0

Tablo 8. Veli Anketi Sonuçları:

Sıra No	Sorular	%		
		Evet	Kararsız	Hayır
1	İhtiyaç duyduğumda kurum yöneticileri ile rahatlıkla konuşabiliyorum.	61,2	17,9	20,9
2	İhtiyaç duyduğumda kurum öğretmenleri ile rahatlıkla konuşabiliyorum.	69,3	13,7	17
3	Veli açısından bilinmesi gereken bilgiler zamanında ilan edilir	77,7	11,6	10,7
4	Kurumdan, ihtiyacım olan konularda rehberlik hizmeti almaktayım.	48,6	24,5	26,9
5	Kurum yönetimini yenilikçi ve vizyoner buluyorum.	43,6	30,1	26,3
6	Kurum idaresi çözüm odaklıdır. Karşılaştığımız sorunları çözmek için gayret gösterir.	56,3	24,2	19,5
7	Kurumda tüm duyurular velilere zamanında iletilir.	81,2	11,6	7,2
8	Kurum yöneticileri/öğretmenleri ile sağlıklı iletişim kurabiliyorum.	63,3	18,5	18,2
9	Kurumda, diğer çalışanlar (Memur, hizmetli, güvenlik görevlisi vb.) ile sağlıklı iletişim kurabiliyorum.	45,6	35,2	19,2
10	Kurumumuzun düzenlediği veli toplantıları verimli geçmektedir.	51,3	28,1	20,6
11	Kurum ile ilgili istek ve şikayetlerimi kuruma iletebiliyorum.	57,6	23,9	18,5
12	Kuruma ilettiğim istek ve şikayetler dikkate alınıyor.	45,9	34,6	19,5
13	Kurum yöneticilerine güvenirim.	70,7	21,2	8,1

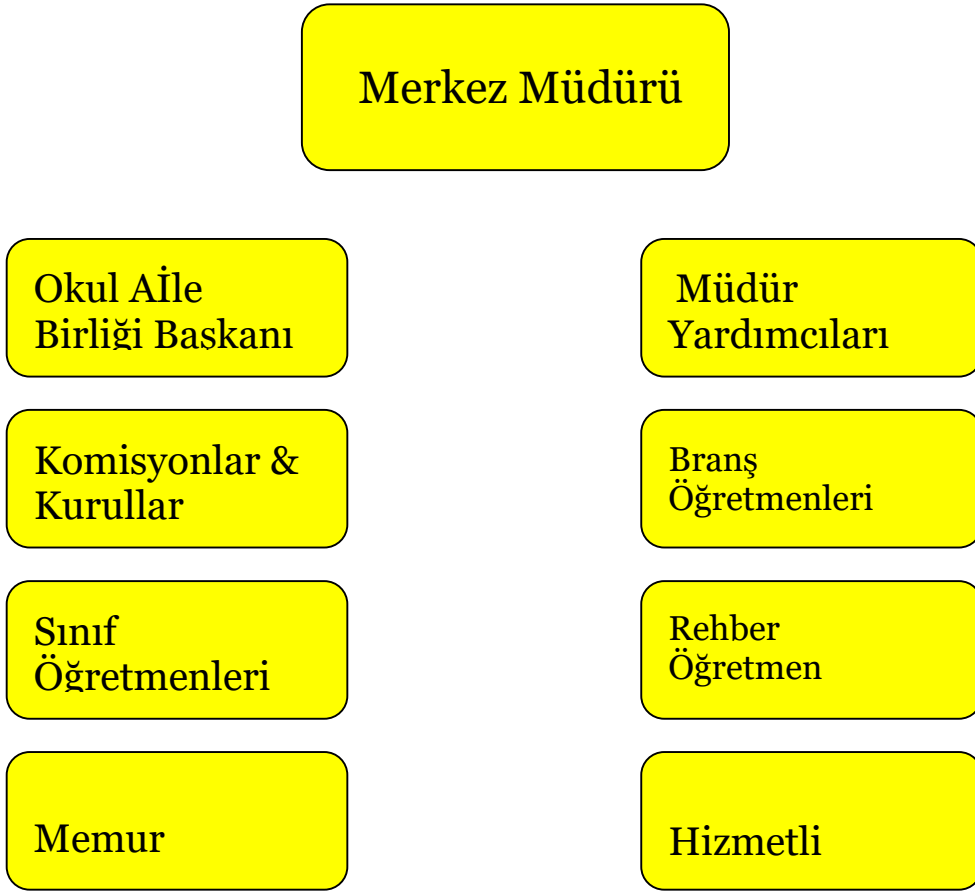
14	Kurumun öğretmenlerine güvenirim.	81,5	12,2	6,3
15	Kurumun diğer personeline (Memur, hizmetli vb.) güvenirim.	58,5	34,9	6,6
16	Öğrencilere Uyum, Destek ve BYF gruplarında bilgilendirme; ÖYG ve Proje Yönetimi programlarına geçiş hakkında yönlendirme yapılmaktadır.	52,2	24,2	23,6
17	Kurumdan kişisel durumlarla ilgili rehberlik hizmeti alabilmekteyiz.	45,6	30,1	24,3
18	Kurumda çocuğumun güvenliği ile ilgili önlemler alınmaktadır.	63,9	23	13,1
19	Kurumda yangın ve doğal afetlere (Deprem, sel, vb.) karşı gerekli güvenlik önlemleri alınır.	40,6	46	13,4
20	Kurum yolu güvenlidir.	52	29	19
21	Okul aile birliği temsilcileri tüm velileri temsil edebilmektedir.	33,7	44,8	21,5
22	Öğrenci devamsızlık bilgilerini Bilsem Modülünden rahatlıkla takip edebiliyorum	65,6	19,4	15
23	Kurum web sitesi haber ve duyuruların velilere ulaşması için sürekli güncellenmektedir.	60,6	29	10,4
24	24. Kurum sosyal medya hesaplarının haber ve duyurular açısından iyi yönetildiğini düşünüyorum.	60,6	24,5	14,9
25	Öğrenci işleri ile ilgili belgeler (nakil, öğrenci belgesi, program bitirme belgesi vb.) zamanında düzenlenir.	68,6	25,7	5,7
26	Kurumumuzda hazırlanan etkinlik programları çocuklarımızın öğrenmelerine katkı sağlamaktadır.	66	19,1	14,9
27	Yürütülen etkinlik ve atölyeler öğrencinin düzeyine uygundur.	65,3	18,2	16,5
28	Kurumumuzdaki atölye çeşitliliği yeterlidir.	30,5	23	46,5
29	Kurumumuz tarafından öğrencilerin yönlendirildiği yarışmalar, projeler, sınavlar vb. yeterli düzeydedir.	36,1	27,8	36,1
30	Kurumda yürütülen TÜBİTAK projelerini başarılı buluyorum.	52,2	32,8	15
31	Kurumda rehberlik birimi tarafından yapılan özel yetenekli öğrencilerle ilgili aile eğitimlerini faydalı buluyorum.	54	29,9	16,1
32	Çocuğumun ders programına e-BİLSEM modülünden rahatlıkla ulaşabiliyorum.	62,4	24,8	12,8
33	Çocuğumuz anlamadığı bir şeyi öğretmenine rahatlıkla sorabilmektedir.	74,5	15,2	10,3

34	Gruplarımızda öğrenciler arası iyi bir iletişim vardır	63,5	26	10,5
35	Atölyeleri fiziksel olarak yeterli buluyorum.	18,8	26,3	64,9*
36	Çocuğuma atölye gruplarında öğrenmesi için eşit fırsatlar tanınır.	45	30,7	24,3
37	BİLSEM'de bulunmaktan dolayı çocuğum mutludur.	72,5	17,3	10,2
38	Atölye temasına uygun araç ve gereçler kullanılmaktadır.	42	31	27
39	Atölyelerde/Laboratuvarlarda yeterli araç ve gereçler bulunmaktadır.	20,9	29,3	49,2
40	Etkinlik aralarında öğrenci dinlenme imkanı bulup ihtiyaçlarını giderebilmektedir.	61,5	20,6	17,9
41	Ara zamanlarında bir sorun olduğunda nöbetçi öğretmenler hemen müdahale ederler.	53,4	38,5	8,1
42	Kurum, öğrencilerin sağlığı, gelişimi açısından uygun fiziki ortama sahip (rutubetsiz, havalandırılmalı, ferah vs...) olup her zaman temiz ve bakımlıdır.	31,4	31,9	36,7
43	Kurumdaki sosyal etkinlikler çocuğumun yeteneklerini geliştirecek şekilde düzenlenmektedir.	47,1	26	26,9
44	Çocuğumun BİLSEM'de kendine saygı duyulduğunu, fikirlerinin önemsendiğini düşünür.	70,4	19,4	10,2
45	Çocuğum kurumda milli ve manevi değerleri öğrenebilmektedir.	65,7	26	1,7
46	BİLSEM'de çocuğuma özgür öğrenme ortamı sağlanıyor.	69,3	20,6	101
47	Kurumdaki eğitimin çocuğumun üst düzey düşünme becerilerini (eleştirel düşünme, problem çözme ve yaratıcılık gibi) geliştirdiğini düşünüyorum.	66,6	17,9	15,5
48	Kurumdaki etkinlikler çocuğumun merak duygusunu, bilimsel araştırma hakimiyet düzeyini arttırmıştır.	64,5	17	18,5
49	Kurum misyonunu özel yetenekli öğrencilerin potansiyelinin geliştirilmesi açısından yeterli buluyorum.	45	26	29
50	Kurumdaki etkinlikler özel yetenekli öğrencilerin yaratıcılıklarını destekleyip geliştirmek üzere tasarlanmaktadır.	65,8	22,1	12,1

2.7 Kuruluş İçi Analiz

Bu bölümde; teşkilat yapısı, insan kaynaklarının yetkinlik düzeyi, kurum kültürü, teknoloji ve bilişim altyapısı, fiziki ve mali kaynaklara ilişkin analizlere yer verilmiştir.

2.7.1 Teşkilat Şeması



2.7.2 İnsan Kaynakları

Bu bölümde; okulumuz personeline ilişkin nicel veriler ile personelin sahip olduğu niteliklerin analizi yapılmıştır.

Okul/kurumda çalışanlar ve görevleri belirlenir. Ayrıca;

- Kurumun sahip olduğu toplam norm kadro sayısı,
- Çalışan toplam personel sayısı,
- İhtiyaç duyulan branşlar ve ihtiyaç sayısı,
- Buna bağlı olarak yapılan istihdam sayısı,
- Personelin nasıl atandığı,
- Varsa geçici personelin alındığı kaynağı,
- Kadrosu olmayıp da sözleşmeli çalıştırılan personelin sayısı,
- Eğitim düzeyi, gönüllü olarak aldığı diğer görevler,
- Okul/kuruma son -en az- iki yılda gelen giden personel sayısı mümkün ise neden okul/kurumdan tayin istedikleri,
- Ortalama okulda çalışma yılı,
- Ortalama hizmet içi eğitim saati,
- Çalışana verilen ödül ve ceza sayısı gibi hususlar tablo hâlinde düzenlenebilir.
- Okul/kurumda çalışan yönetici, öğretmen, diğer personelin görevlerinin neler olduğu belirlenmelidir.

Tablo 9. Çalışanların Görev Dağılımı

Çalışanın Unvanı	Görevleri
Kurum Müdürü	a) BİLSEM’i ilgili mevzuat doğrultusunda yönetmek. b) Eğitim ve çerçeve planlarını hazırlama, uygulama, değerlendirme süreçlerini izleyip gerekli tedbirleri almak. c) BİLSEM öğretmenler kuruluna başkanlık etmek. ç) BİLSEM aylık faaliyet raporlarını Genel Müdürlüğe sunmak. d) BİLSEM modülü üzerinden ilgili iş ve işlemleri yürütmek

Müdür Yardımcısı	<p>a) İlgili mevzuat kapsamında iş ve işlemleri yürütmek.</p> <p>b) BİLSEM’de oluşturulan kurul, komisyon ve ekiplerde verilen görevleri yerine getirmek.</p> <p>c) Müdürün görev almadığı kurul, komisyon ve ekiplere başkanlık etmek.</p> <p>ç) Belge, defter, çizelge ve formlarla ilgili iş ve işlemleri yürütmek.</p> <p>d) Kendisine verilen nöbet görevini yürütmek, öğretmen nöbet hizmetlerinin yürütülmesini sağlamak.</p> <p>e) Sorumlu olduğu öğrenciler ile ilgili iş ve işlemleri yürütmek.</p> <p>f) Müdür tarafından verilen diğer görevleri mevzuata uygun olarak yerine getirmek.</p>
Rehber Öğretmen	<p>a) Her eğitim programı sonunda süreç ile ilgili verileri tasnif etmek, raporlaştırmak, değerlendirmeleri yapmak, değerlendirme raporlarını öğretmenler kuruluna sunmak.</p> <p>b) BİLSEM öğrenci ve velileriyle bireysel görüşmelerde bulunmak.</p> <p>c) Uyum eğitim programı sürecinde velilere BİLSEM’in tanıtımını yapmak.</p> <p>ç) Veli ve öğrencinin devam ettiği okul arasında iletişim ve işbirliğini yürütmek.</p> <p>d) Velilere aile eğitimi seminerleri vermek.</p> <p>e) Danışman rehber öğretmenlerin sorumlu olduğu öğrencileri belirleyerek öğrencilerle ilgili yapılan gözlem sonuçları ile öğretmenlerin teklifleri doğrultusunda öğrenci gruplarını yeniden oluşturmak.</p> <p>f) Mezunların izlenmesine yönelik iş ve işlemleri yürütmek.</p> <p>g) BİLSEM müdürünün verdiği diğer görevleri mevzuatına uygun olarak yapmak.</p>
Öğretmenler	<p>a) BİLSEM eğitim modeline ve amacına uygun olarak eğitim ve öğretim planı hazırlamak, hazırlanan planın aksayan yönlerini belirlemek ve öğretmenler kurulu toplantılarında gündeme getirmek.</p> <p>b) Öğrencileri, yetenek alanlarında gösterdikleri başarılarının yanında gelişim özellikleri ile değerlendirilmede rehberlik öğretmeni ve veli ile işbirliği yapmak.</p> <p>c) BİLSEM’de uygulanan programların her eğitim ve öğretim aşaması içinde ve süreç sonunda öğrencilere yönelik değerlendirmelerini yaparak rehberlik öğretmene bildirmek,</p> <p>ç) Danışman rehber öğretmeni olduğu öğrencilerin “Öğrenci Sosyal ve Kişilik</p>

	<p>Hizmetleri” kapsamında çalışma planını hazırlamak ve BİLSEM yönetimine sunmak.</p> <p>d) Danışman rehber öğretmeni oldukları öğrencilerin velileri ve örgün eğitim kurumlarındaki öğretmenleri ile periyodik aralıklarla görüşmek ve görüşme sonuçlarını rehberlik öğretmenine bildirmek.</p> <p>e) Alanı ile ilgili etkinliklerde gerekli olan araç gereci belirlemek ve eksik olanları idareye bildirmek.</p> <p>f) Öğretmen nöbet hizmetlerini mevzuata uygun olarak yürütmek.</p> <p>g) BİLSEM müdürü tarafından verilen diğer görevleri mevzuata uygun olarak yerine getirmek.</p>
Yardımcı Hizmetler Personeli	<p>Kurum binası, derslik, YGA, Öğrenci ve Öğretmen WC, bölümler ve donanımların her an temiz, hijyenik ve kullanılabilir olmasını sağlamaktır. Bu görevlerinden dolayı müdür yardımcısına karşı sorumludur.</p>

Tablo 10. Branş Bazında Öğretmen Norm, Mevcut, İhtiyaç Sayıları

<i>Sıra</i>	<i>Branş</i>	<i>Norm</i>	<i>Mevcut</i>	<i>İhtiyaç</i>
<i>1</i>	<i>Bilişim Teknolojileri</i>	<i>3</i>	<i>3</i>	<i>0</i>
<i>2</i>	<i>Biyoloji</i>	<i>2</i>	<i>2</i>	<i>0</i>
<i>3</i>	<i>Coğrafya</i>	<i>1</i>	<i>1</i>	<i>0</i>
<i>4</i>	<i>Türk Dili ve Edebiyatı</i>	<i>1</i>	<i>1</i>	<i>0</i>
<i>5</i>	<i>Felsefe</i>	<i>1</i>	<i>0</i>	<i>1</i>
<i>6</i>	<i>Fizik</i>	<i>2</i>	<i>1</i>	<i>1</i>
<i>7</i>	<i>İngilizce</i>	<i>3</i>	<i>3</i>	<i>0</i>
<i>8</i>	<i>Kimya/Kimya Teknolojisi</i>	<i>2</i>	<i>0</i>	<i>2</i>
<i>9</i>	<i>İlköğretim Matematik</i>	<i>2</i>	<i>2</i>	<i>0</i>
<i>10</i>	<i>Müzik</i>	<i>2</i>	<i>2</i>	<i>0</i>
<i>11</i>	<i>Tarih</i>	<i>1</i>	<i>1</i>	<i>0</i>
<i>12</i>	<i>Türkçe</i>	<i>2</i>	<i>2</i>	<i>0</i>
<i>13</i>	<i>Matematik</i>	<i>2</i>	<i>2</i>	<i>0</i>

14	<i>Sınıf Öğretmeni</i>	2	2	0
15	<i>Sosyal Bilgiler</i>	1	1	0
16	<i>Teknoloji ve Tasarım</i>	1	1	0
17	<i>Uçak Bakım / Uçak Elektronikleri</i>	1	1	0
18	<i>Uçak Bakım / Uçak Gövde-Motor</i>	1	1	0
19	<i>Görsel Sanatlar</i>	2	2	0
20	<i>Rehberlik</i>	2	1	1
21	<i>Fen Bilimleri</i>	2	2	0

Tablo 11. İdari Personelin Hizmet Süresine İlişkin Bilgiler

Hizmet Süreleri	2024 Yılı İtibarıyla	
	Kişi Sayısı	%
1-4 Yıl	3	75
5-6 Yıl	1	25

Tablo 12. Öğretmenlerin Hizmet Süreleri (Yıl İtibarıyla)

Hizmet Süreleri	2024 Yılı İtibarıyla	
	Kişi Sayısı	%
1-3 Yıl	11	30,55
4-6 Yıl	24	66,66
7-10 Yıl	1	2,77

Tablo 13. Kurumdaki Mevcut Hizmetli/ Memur Sayısı

	Görevi	Erkek	Kadın	Eğitim Durumu	Hizmet Yılı	Toplam

1	Memur	0	0	0	0	0
2	Hizmetli	0	1	İlkokul	3	1
3	Güvenlik	0	0	0	0	0
4	TYP'li Çalışan	0	1	İlkokul	1	1

Tablo 14. Yöneticilerin Eğitim Düzeyi

Eğitim Düzeyi	2023-2024 Eğitim Öğretim Yılı	
	Kişi Sayısı	%
Lisans	3	75
Yüksek Lisans	1	25
Doktora	0	0
Doçent	0	0

Tablo 15. Öğretmenlerin Eğitim Düzeyi

Eğitim Düzeyi	2023-2024 Eğitim Öğretim Yılı	
	Kişi Sayısı	%
Lisans	13	36,11
Yüksek Lisans	17	47,22
Doktora	5	13,88
Doçent	1	2,77

Tablo 16. Kurumda Oluşan Yönetici Sirkülasyonu Oranı

	Yıl İçerisinde Okul/Kurumdan Ayrılan Yönetici Sayısı			Yıl İçerisinde Okul/Kurumda Göreve Başlayan Yönetici Sayısı		
	2021	2022	2023	2021	2022	2023
TOPLAM	0	2	0	0	0	2

Tablo 17. Kurumda Oluşan Öğretmen Sirkülasyonu Oranı

	Yıl İçerisinde Kurumdan Ayrılan Öğretmen Sayısı			Yıl İçerisinde Kurumda Göreve Başlayan Öğretmen Sayısı		
	2021	2022	2023	2021	2022	2023
TOPLAM	0	3	1	3	4	6

Tablo 18. Okul/kurum Rehberlik Hizmetleri

Mevcut Kapasite				Mevcut Kapasite Kullanımı ve Performans					
Psikolojik Danışman Norm Sayısı	Görev Yapan Psikolojik Danışman Sayısı	İhtiyaç Duyulan Psikolojik Danışman Sayısı	Görüşme Odası Sayısı	Danışmanlık Hizmeti Alan			Rehberlik Hizmetleri ile İlgili Düzenlenen Eğitim/Paylaşım Toplantısı vb. Faaliyet Sayısı		
				Öğrenci Sayısı	Öğretmen Sayısı	Veli Sayısı	Öğretmenlere Yönelik	Öğrencilere Yönelik	Velilere Yönelik
3	1	2	1	1305	34	1305	10	50	10

2.7.3 Teknolojik Düzey

Kurumumuzun teknolojik altyapısı ve teknolojiyi kullanabilme düzeyine ilişkin analizi yapılmıştır.

Tablo 19. Teknolojik Araç-Gereç Durumu

Araç-Gereçler	Mevcut Durum	İhtiyaç
Akıllı Tahta	2	28
Masaüstü Bilgisayar	34	0
Taşınabilir Bilgisayar	12	0
Projeksiyon Sayısı	7	0
Fotokopi Makinası	1	4
Yazıcı Sayısı	8	20
Tv Sayısı	4	0
Güvenlik Kamerası	16	0

Tablo 20. Fiziki Mekân Durumu

Fiziki Mekân	Var	Yok	Adedi	İhtiyaç
Öğretmen Çalışma Odası	Var		1	0
Ekipman Odası	Var		1	0
Kütüphane		Yok		1
Rehberlik Servisi	Var		2	0
Bilgisayar Laboratuvarı	Var		2	1
İş Atölyesi	Var		1	0
Beceri Atölyesi	Var		1	0
Resim Odası	Var		2	0

Müzik Odası	Var		2	1
Çok Amaçlı Salon	Var		1	0
Spor Salonu	Var		1	0
Asansör	Var		1	0

2.7.4 Mali Kaynaklar

Okul/Kurumun mali kaynak analizi aşağıda belirtilmiştir.

Tablo 21. Kaynak Tablosu

Kaynaklar	2023	2024	2025	2026	2027	2028
Genel Bütçe	274.977,52	6.990,00	300.000	350.000	400.000	450.000
Okul Aile Birliği	323.653,47	28.650	300.000	350.000	400.000	450.000
Özel İdare	0	0	0	0	0	0
Kira Gelirleri	0	0	0	0	0	0
Döner Sermaye	0	0	0	0	0	0
Dış Kaynak/Projeler	0	0	0	0	0	0
Diğer	0	0	0	0	0	0
TOPLAM	598.653,47	28.650	600.000	700.000	800.000	90000

Tablo 22. Gelir-Gider Tablosu

YILLAR	2021		2022		2023	
	GELİR	GİDER	GELİR	GİDER	GELİR	GİDER
Temizlik		2.900,39		7.525		3.959,2
Küçük Onarım		11.053,01		68.411,53		15.778,61
Bilgisayar Harcamaları		1.204,78		135.723,15		19.577,9
Büro Makinaları Harcamaları		1.162,40		6.944,30		2.793,19
Sosyal Faaliyetler	93.390,80	754,80	380.017,24	5.310,27	344.854,17	3.972,89
Kırtasiye		9.813,97		3.656,3		1500
Laboratuvar Malzemeleri		2.950,82		14.712,81		34.948
Personel Giderleri		4.940,96		98.396,76		157.959,64
GENEL TOPLAM		34.681,11		340.680,12		240.489,2

2.7.5 İstatistiki Veriler

Okul/kurumla ilgili her türlü sayısal veriler geriye dönük olarak (en az 3 yıllık) verilir. İstatistiki veriler kapsamında incelenecek hususlar;

- Öğrenci durumu (genel mevcut, ortalama sınıf mevcudu, mevcudu en fazla olan ve en az olan sınıf mevcudu sayısı, kaynaştırma eğitimine tabi öğrenci sayısı vs.)

Tablo 23.

Alanlar	İlkokul		Ortaokul		Ortaöğretim		Genel Toplam	
	K	E	K	E	K	E	K	E
Genel zihinsel yetenek alanı	141	237	305	346	63	80	507	663
Görsel sanatlar yetenek alanı	5	5	20	7	7	2	32	14
Müzik yetenek alanı	25	8	31	12	10	3	66	23
Toplam	171	250	356	365	80	85	605	700

- Öğrenci kursları (kurs açılan dersler, katılan öğrenci sayısı, görev alan öğretmenlerin sayısı, kursun akademik başarıya olan katkısı vs.)

Tablo 24. Merkezde Açılan Kurs Sayıları

	2021	2022	2023
Açılan Kurs Sayısı	0	9	12
Öğretmen Sayısı	0	9	12
Öğrenci Sayısı	0	401	420

Tablo 25. Üretilen/ Geliştirilen Proje Çalışma Sayıları

Öğretim Kademeleri	Toplam Öğrenci Sayısı (A)	Üretilen / Geliştirilen Proje Sayısı (B)	Üretilen / Geliştirilen Projelerde Aktif Rol Alan Öğrenci Sayısı (C)	Üretilen / Geliştirilen Projelerde Aktif Rol Alan Öğrenci Sayısının Toplam Öğrenci Sayısına Oranı $\%(C/A) * 100$	Üretilen / Geliştirilen Projelerden Çeşitli Yarışmalara Katılım Sonucunda Başarı/Derece Elde Edilen Proje Sayısı (D)	Başarı / Derece Elde Eden Proje Sayısının Üretilen/Geliştirilen Proje Sayısına Oranı $\%(D/B)*100$	Patent Alan, Faydalı Model Görülen ve Fikri Ürün Olarak Değerlendirilen Proje Sayısı
İlkokul	421	3	14	3,33	0	0	1
Ortaokul	720	77	122	16,9	21	17,21	0
Lise	164	53	128	78,04	5	3,90	0
Toplam	1305	123	264	20,22	26	21,13	1

Tablo 26. Merkezde Öğretmenlerinin Kitap, Makale vb. Bilimsel Yayınları

Yayınlar	2021	2022	2023	Toplam
Kitap	1	1	1	3
Makale	8	4	5	17
Bildiri	6	7	4	17

Tablo 27. Merkezdeki Öğrencilerin Ayrılma (Terk) Durumu

Alanlar	2021-2022 ayrılan toplam öğrenci sayısı (a)	Alandaki öğrenci toplamı (b)	Oran (b/a*100)	2022-2023 ayrılan - devamsız toplam öğrenci sayısı (c)	Alandaki öğrenci toplamı (d)	Oran (c/d*100)	2023-2024 ayrılan-devamsız toplam öğrenci sayısı (e)	Alandaki öğrenci toplamı (f)	Oran (e/f*100)
Genel zihinsel yetenek alanı	56	889	6,29	49	937	4,72	59	1172	5,03
Görsel sanatlar yetenek alanı	8	37	21,6	6	48	12,50	7	68	10,29
Müzik yetenek alanı	2	26	7,69	4	85	4,70	6	98	6,12
Toplam	66	952	6,93	59	1,170	5,04	72	1305	5,51

Tablo 28. Merkezdeki Personelin Hastalık Raporuna Dayalı İzin Durumu

Takvim Yılı*	Toplam Personel Sayısı	Tek Hekimden Alınan Raporlar			Heyet Raporu alan personel sayısı
		0-7 gün rapor alan personel sayı (7 gün dâhil)	8-40 gün rapor alan personel sayısı (40 gün dâhil)	40 günden fazla rapor alan personel sayısı	
2021	28	0	6	0	0
2022	29	3	2	0	1
2023	40	3	1	0	3

Tablo 29. Rehberlik ve Psikolojik Danışma Hizmetleri Kapsamında Verilen Hizmetler

Faaliyetin Adı	Faaliyetten Yararlanan Öğrenci / Veli Sayıları		
	2021-2022 Eğitim-Öğretim Yılı	2022-2023 Eğitim-Öğretim Yılı	2023-2024 Eğitim-Öğretim Yılı
BİLSEM Faaliyetleri Kapsamında Öğrencilere Yönelik Yapılan Bireysel Rehberlik	57	69	42
Eğitsel Rehberlik Kapsamında Öğrencilere Sunulan Hizmetler	224	368	287
Mesleki Rehberlik Süreci ile İlgili Öğrencilerle Yapılan Çalışmalar	42	63	26
Kişisel Rehberlik (Öğrencilere Yönelik Psikolojik Danışma) Faaliyetleri	85	94	38
Uyum Eğitim Programı Sürecinde Velilere BİLSEM'in Tanıtımı Çalışmaları	115	135	240
Aile Rehberliği Kapsamındaki Bireysel Veli Görüşme Çalışmaları	340	420	240
Aile Eğitim Seminerleri	95	120	95
Müşavirlik Kapsamında Kurum Çalışanlarına Yönelik Çalışmalar	18	20	28
Mezun Öğrencilerin İzlenmesine Yönelik Faaliyetler	25	26	15
Psikososyal Destek Kapsamındaki Çalışmalar	45	75	35
Sevk Hizmeti Faaliyetleri	3	5	4
Toplam	1049	1395	1050

2.8 Çevre Analizi (PESTLE)

Çevre analiziyle okul/kurum üzerinde etkili olan veya olabilecek politik, ekonomik, sosyo-kültürel, teknolojik, yasal çevresel dış etkenlerin tespit edilmesi amaçlanmıştır.

Tablo 30. PESTLE Analiz Tablosu

Politik-Yasal etkenler	Ekonomik etkenler
<ul style="list-style-type: none">● Kalkınma Planı ve Orta Vadeli Program,● Bakanlık, il ve ilçe stratejik planlarının incelenmesi,● Yasal yükümlülüklerin belirlenmesi,● Oluşturulması gereken kurul ve komisyonlar,● Okul/kurum çevresindeki politik durum.	<ul style="list-style-type: none">● Okul/kurumun bulunduğu çevrenin genel gelir durumu,● İş kapasitesi,● Okul/kurumun gelirini arttırıcı unsurlar,● Okul/kurumun giderlerini arttıran unsurlar,● Tasarruf sağlama imkânları,● İşsizlik durumu,● Mal-ürün ve hizmet satın alma imkânları,● Kullanılabilir bütçe
Sosyokültürel etkenler	Teknolojik etkenler
<ul style="list-style-type: none">● Kariyer beklentileri,● Ailelerin ve öğrencilerin bilinçlenmeleri,● Aile yapısındaki değişimler (geniş aileden çekirdek aileye geçiş, erken yaşta evlenme vs.),● Nüfus artışı,● Göç,● Nüfusun yaş gruplarına göre dağılımı,● Hayat beklentilerindeki değişimler (Hızlı para kazanma hırısı, lüks yaşama düşkünlük, kırsal alanda kentsel yaşam),● Beslenme alışkanlıkları,● Değerler, mesleki etik kuralları vb.	<ul style="list-style-type: none">● Okul/kurumun teknoloji kullanım durumu● e- Devlet uygulamaları,● Dijital Platformlar üzerinden uzaktan eğitim imkânları,● Okul/kurumun sahip olmadığı teknolojik araçlar● Personelin ve öğrencilerin teknoloji kullanım kapasiteleri,● Personelin ve öğrencilerin sahip olduğu teknolojik araçlar,● Teknoloji alanındaki gelişmeler● Teknolojinin eğitimde kullanımı
Çevresel Etkenler	

- Hava ve su kirlenmesi,
- Toprak yapısı,
- Bitki örtüsü,
- Doğal kaynakların korunması için yapılan çalışmalar,
- Çevrede yoğunluk gösteren hastalıklar,
- Doğal afetler (deprem kuşağında bulunma, Covid 19, kene vakaları vb.)

2.9 Güçlü ve Zayıf Yönler ile Fırsatlar ve Tehditler (GZFT) Analizi

Okul/kurumun güçlü ve zayıf yönleri ile okul/kurum dışında oluşabilecek fırsatlar ve tehditler belirlenmiştir.

Tablo 31. GZFT Analizi

İç Çevre	
Güçlü Yönler	Zayıf Yönler
Çalışanlarımız başarılı ve sorumluluğunu bilen, yenilikçi, iletişim becerileri yüksek öğretmenler olması, tecrübeli bir öğretmen kadrosunun olması, çalışan sirkülasyon oranının düşük olması, hizmet içi eğitim programlarının sürekliliği, kararların yüksek bir katılım oranı ile alınması, iş yapış süreçlerinin hızlı olması, teknolojik altyapının çalışanlar tarafından tam kapasite ile kullanılması, kurumsal bir örgütlenmenin varlığı, kurum içi etkin bir iletişim sisteminin bulunması,	Bazı öğrenciler aileleri ile fazla vakit geçiremiyor, gündüzleri kendi okullarında veya okullarının kurslarına devam edip akşam saat 17.10' dan sonra bize yorgun gelmeleri, rehberlik servisi hizmetlerine ihtiyaç duymaları ve okulumuzda rehberlik servisinde tek öğretmen olması, aileleri ve çevreleri tarafından üstün zeka ve yeteneklerinden dolayı kendilerinden çok şey beklenmesi, Özel okula devam eden öğrencilerin tam gün okula devam etmesi sonucu akşamları çok yorgun olmaları ve BİLSEM'e gelmek istememesi, Bazı öğrencilerin velilerinin zorlaması ile Atölye ve alan seçmeleri, BİLSEM'in ders başlama ve bitiş saatleri.
Öğrencilerimizin zeka seviyeleri yüksek, Resim ve Müzik alanında üstün yetenekleri, başarılı, düzenli ve yaşitlarına göre üst düzeyde gelişimler göstermesi, öğrenci – öğretmen iletişiminin güçlü ve sağlıklı olması, teknolojinin çok hızlı gelişmesi nedeniyle, öğrencilerin yeni teknolojileri çok çabuk kavraması ve kendini geliştirmesi.	Merkezimize ait binada güçlendirme çalışmaları yapıldığından Zekai Gümüşdiş Ortaokulu bünyesinde bulunmamız, Derslik sayısının yetersizliği ve bu sebeple yeteri kadar atölye açılmaması ve öğrenci sayısının çok fazla olması
Eğitim - öğretime, işbirliğine önem vermeleri, Velilerin eğitim seviyesinin yüksek olması, güvenlik açısından okulumuzun 24 saat güvenlik kameraları ile takip edilmesi, Okul Aile Birliğinin varlığı ve aktif çalışması.	Öğretmenlerin ve öğrencilerin okulda kalış sürelerinin azlığı
Bütçe olarak etkinlikler sırasında oluşan ekonomik giderler için velilerimizin destek vermesi	Teknolojik araç ve gereçlerin sık sık arızalanması tamirinin zaman alması
Dış Çevre	
Fırsatlar	Tehditler
Bakanlığı konusunda uzman eğitimcilerin yönetmesi, kamu yönetimi reform çabaları, performans değerlendirmesi gibi yeni yönetim ve değerlendirme araçlarının uygulanması ve takibi, Stratejik planlama kavramının devletin özel ve resmi kurumlarıyla birlikte, kurumun genel işleyişi içinde yer alması, BİLSEM öğretmenlerinin alanında uzman kişilerden seçilmesi.	Eğitim kurumlarının yönetiminde kararların merkezden alınması, Bakanlığın Eğitim Politikaları, Stratejik yönetim uygulamalarının hayata geçirilememesi, Eğitim kurumlarında denetim eksikliği, BİLSEM öğretmen açığının giderilememesi ve öğretmen seçiminde temayüllerin yanlışlığı.
Eğitime ayrılan kaynakların artması, kişi başına düşen milli gelirden yaşanan artış, mesleklerde yaşanan gelişmeler ve ekonomik çevrenin nitelikli işgücü talebi STK ve yerel yönetimlerin eğitime olan katkıları ve destekleri	Gerek küresel ekonomik krizlerden gerekse Kahramanmaraş depreminden dolayı ve tasarruf tedbirleri kapsamında merkezi bütçede daralmaların izlenmesi, merkezimize gerekli eğitim ve donatım yatırımlarının gecikmesi ve işsizlik,
Tüketici eğilimlerinin değişmesi, çalışma ve boş zaman eğilimleri, toplumdaki etkili değerler kurum paydaşlarının eğitim kurumlarına olan ilgilerinin artması ve bir eğitim kültürünün oluşmaya başlaması, küreselleşmenin getirmiş olduğu kültürel etkileşim, içinde bulunduğumuz toplumun artık bilgi toplumu olgunluğuna erişmiş olması, nüfus	Medyanın eğitici görevini yerine getirmemesi, Parçalanmış aile yapısının fazlalığı, Velilerimizin öğrencilere karşı aşırı korumacı davranışları, Öğrenci sayılarındaki aşırı artış ve hareketlilik, Öğrencilerin ekonomik durumlarının iyi olmasından dolayı teknolojik araçlara erişiminin kolay olması ve internet konusunda ailelerin yeterli denetimleri

artışı, eğitime olan talep, daha çok kişinin eğitim alma ihtiyacı, yaşam boyu eğitim kavramının öne çıkması, çeşitli ülkelerde verilen eğitimlerin karşılaştırılması, eğitim seviyesinin yükselmesi,	sağlayamaması, toplumun BİLSEM'i kazanan üstün yetenekli öğrencilerle ilgili yeteri kadar bilgi sahibi olmaması.
Teknoloji kullanımının yaygınlığı ve yeni teknolojilerin eğitim ihtiyaçları için kullanılması, otomasyon sistemleri, internet ve diğer yazılımların kullanımı, öğretim yöntemlerinin değişmesi, teknolojiye dayalı eğitimin tüm dünyada yaygınlaşması, tüm dünyada hızlı teknolojik değişimlerin anında ülkemizde de uyarlanması	Bakanlığın alt yapı sistemlerindeki ilerleyişin yavaş olması, eğitim öğretim ve çocuk gelişimini olumsuz yönde etkileyen teknolojik araçların yaygınlaşması, gerekli olan yapay zeka, yazılım ve STEM gibi atölyeler için bakanlığın gerekli alt yapıyı oluşturmakta çok yavaş davranması
Eğitimde yeniden yapılanma çalışmaları, Eğitim kurumlarının yönetimi konusunda yapılan yasal düzenlemeler, BİLSEM sayısının artmasına yönelik çalışmalar, BİLSEM yönergesinin düzenlenmesi	Yönetici ve öğretmen atamalarında standartların oluşturulamaması ve sürekli değişmesi, BİLSEM'lerin çalışma saatlerini düzenleyen bir mevzuat olmayışı, Öğretmenlerin BİLSEM de görev yapmasını özendirici tedbirlerin alınmaması

2.10 Tespit ve İhtiyaçların Belirlenmesi

TESPİTLER	İHTİYAÇLAR
Öğrenci sayısının çok olması	Yeni kurum binalarının yapılması
Laboratuvar yetersizliği	Kurumların maddi olarak desteklenmesi
Donanımlı öğrenci yetiştirme	Eğitim ve öğretimde kalitenin artırılması
Veli katılım azlığı	Seminer, toplantı, ders dışı etkinliklerin artırılması
Öğrenci devamsızlığı	Eğitim ve Öğretime erişimin artırılması

Öğrenci devamsızlığı Eğitim ve öğretime erişimin artırılması Donanımlı öğrenci yetiştirme Eğitim ve öğretimde kalitenin artırılması Kurumsal kapasitenin artırılması Kurum personellerinin mesleki yeterliliklerinin geliştirilmesi Veli katılım azlığı Seminer, toplantı, ders dışı etkinliklerin artırılması Tespitler ve sorun alanları önceki bölümlerde verilen Durum Analizi aşamalarında öne çıkan, Durum Analizini özetleyebilecek türde ifadelerden oluşmaktadır. İhtiyaçlar ise bu tespitler ve sorun alanları dikkate alındığında ortaya çıkan ihtiyaçları ve gelişim alanlarını ortaya koymaktadır. Bölüm, durum analizinden geleceğe yönelime geçişi sağlayan bir bağlantı olarak düşünülebilir.

3. BÖLÜM

GELECEĞE BAKIŞ

3. GELECEĞE BAKIŞ

Kurum müdürlüğümüzün misyon, vizyon, temel ilke ve değerlerinin oluşturulması kapsamında öğretmenlerimiz, öğrencilerimiz, velilerimiz, çalışanlarımız ve diğer paydaşlarımızdan alınan görüşler, sonucunda stratejik plan hazırlama ekibi tarafından oluşturulan misyon, vizyon, temel değerler; kurumumuzun üst kuruluna sunulmuş ve üst kurul tarafından onaylanmıştır.

3.1 Misyon

Zeka , yaratıcılık ve sanatsal alanlarda yaşıtlarına göre yüksek düzeyde performans gösteren bireylerin, 2000’li yılların getirdiği hızlı değişimi takip ederek, sorgulayan, çağın yenilikleriyle sahip olduklarının sentezini yapabilen, iletişim becerileri gelişmiş, ekip çalışmasına yatkın, eleştirel ve yaratıcı düşünen, katılımcı, özgün ve estetik değerlere sahip, kendi öğrenmesinin sorumluluğunu üstlenen, öğrenmenin ve gelişmenin keyfine varan, güçlü ve zayıf yönlerinin farkında olan, kendini tanıyan ve ifade edebilen, kendisi ile barışık, öz saygısı gelişmiş, kendini geliştirme isteğiyle dolu, başkalarının gereksinimlerine duyarlı, sorumluluk bilinci gelişmiş, dikkatli, düşünceli, hak, adalet, dürüstlük ve doğruluk kavramlarını ilke edinmiş, bilgiyi öğrenme yollarını keşfeden; bilgiden yeni bilgiler üretebilen, doğayı tanıyan, doğaya karşı her zaman saygılı olan, sosyal sorumluluk bilincine sahip, bir nesil yetiştirmek için var olan bir eğitim kurumuyuz.

3.2 Vizyon

Türkiye Yüzyılıının inşasında, geleceğin Türkiye’sine yön verecek, milli ve manevi değerleri baz alan bilim insanlarının temellerini atmaktır.

3.3 Temel Değerler

- Bütün çalışmalarımızın odak noktası öğrencilerimizdir.
- Öğrencilerimizin öğrenmeyi öğrenmesi ilk basamağımızdır.
- Biz yaptığımız her şeyi geleceğin Türkiye’sinin inşası için görevlerimiz, yapamadıklarımızı da sorumluluklarımız olarak değerlendiririz.
- Biz birbirimize ve kendimize güveniriz. Takım ruhuna ayrıcalık tanır, takım olarak çalışmaya önem ve öncelik veririz.

- e. Biz birbirimizi her koşulda yüreklendirir ve destekleriz.
- f. Biz tüm öğrencilerimize aynı değeri verir, onlara saygı duyar ve onları koruyup gözetiriz.
- g. Yaptığımız işi, bir sanatçı gibi, son derece duyarlı, estetik, heyecanlandırarak ve düşündürecek bir sanat eseri gibi ele alırız.

3.4 Amaç, Hedef ve Performans Göstergesi ile Stratejiler

Bu kısımda bakanlığımız tarafından yayımlanan “Okul ve Kurumlar İçin Stratejik Plan Hazırlama Rehberi” baz alınarak ilgili açıklamalar doğrultusunda 3 ana tema olarak **Eğitim ve Öğretime Erişim ve Katılım, Eğitim Öğretimde Kalite ve Kurumsal Kapasite** temaları esas alınarak bu ana temaların altında amaçlar belirlenmiş olup belirlenen amaçlar için ise hedefler, performans göstergeleri ve stratejiler ayrı ayrı belirlenmiştir.

TEMA	EĞİTİM-ÖĞRETİME ERİŞİM ve KATILIM									
Amaç 1	Kayıtlı Öğrencilerin Devamsızlığının Azaltılması									
Hedef 1.1	Devamsızlık nedeniyle Bilsem terklerinin önüne geçilmesine yönelik çalışmalar yapılacaktır.									
Performans Göstergeleri	Hedefe Etkisi	Başlangıç Değeri	2024	2025	2026	2027	2028	İzleme Sıklığı	Rapor Sıklığı	
PG 1.1.1 Bir eğitim öğretim yılında % 30 üzeri devamsızlık yapan öğrenci oranı	%100	%9	%9	%8	%7	%6	%5	6 Ay	6 Ay	
Koordinatör Birim	Merkez Yönetimi									
İş birliği Yapılacak Birimler	Rehberlik Servisi/ Danışman Rehber Öğretmen/ Öğretmenler Kurulu									
Riskler	Öğrencinin devamsızlık yapması ve performansının düşmesi,									
Stratejiler	<p>S1. Devamsızlık oranı yüzde 15’i aşan öğrenci ve velilerine yönelik danışman öğretmenler tarafından görüşmeler yapılacaktır.</p> <p>S2. Devamsızlık oranı %20’ye ulaşan öğrencilerin devamsızlık uyarısı posta, e-posta veya kısa mesaj yolu ile velisine bildirilecektir.</p> <p>S3. Devamsızlık oranı %25 aşan öğrenciler ve velileri ile Rehberlik Birimi tarafından görüşmeler yapılacaktır.</p>									
Maliyet Tahmini	25.000 TL									
Tespitler	<p>-Yapılan öğrenci ve Danışman öğretmen görüşmelerinde bazı öğrencilerin devam ettiği alanı sevmediği ve Atölyelere ailesinin zoruyla devam etmesi,</p> <p>- Ulaşım Sorunları,</p> <p>-Öğrencilerin yoğun ders saatleri ve kurslarından zaman bulamaması,</p> <p>-Özel okullarda hafta sonu veya hafta içi akşam saatlerinde ders işlenmesi ya da deneme sınavlarının yapılması,</p> <p>-Ortaöğretim kademesinde öğrencilerin proje araştırması ve teslimi noktasında sorun yaşamaları.</p>									
İhtiyaçlar	-Bu öğrenciler tespit edilerek velileriyle görüşülüp öğrencinin kendi istediği ve ilgi duyduğu alana ve atölyelere yönlendirilmesi gerekmektedir.									

TEMA	EĞİTİM-ÖĞRETİMDE KALİTE								
Amaç 2	Eğitim ortamlarının ve öğrenme süreçlerinin geliştirilmesi sağlanacaktır.								
Hedef 2.1	Öğrencilerin ilgi ve yetenekleri doğrultusunda atölyelerde çalışma yapmaları sağlanacaktır.								
Performans Göstergeleri	Hedefe Etkisi	Başlangıç Değeri	2024	2025	2026	2027	2028	İzleme Sıklığı	Rapor Sıklığı
PG 2.1.1 Açılan atölye sayısı	60	12	12	13	14	15	16	1 Yıl	1 Yıl
PG 2.1.2 Açılan atölyelere katılan öğrenci oranı	40	%15	%15	%16	%17	%18	%19	1 Yıl	1 Yıl
Koordinatör Birim	Merkez Yönetimi								
İş birliği Yapılacak Birimler	Tüm Öğretmenler								
Riskler	1-Kurumun kendi binasında deprem güçlendirilmesi yapıldığı için, farklı okul bünyesinde eğitim öğretime devam etmesi, 2-Derslik sayısının yetersizliği, 3-Mevcut kurumdaki donanım ve materyal eksikliği,								
Stratejiler	1-Yüzyıl becerileri kapsamında yer alan konularda (STEM, yapay zekâ, finansal ve dijital okuryazarlık, iletişim ve işbirliği, bilgi ve medya okuryazarlığı, girişimcilik vb.) atölye çalışmalarının yapılması sağlanacaktır. 2-Atölyelerin materyal ve malzeme açısından zenginleştirilmesi, eksiklerin giderilmesi. 3-Öğretmenlerin uzmanlık alanlarının dışında merkezi ve mahalli kurslarla yetkinliklerinin artırılması ve farklı atölyelerde görev almaları desteklenecektir.								
Maliyet Tahmini	100.000 TL								
Tespitler	Okul-Aile birliği gelirlerinin zorunlu ihtiyaçları karşılayacak miktarda olmaması								
İhtiyaçlar	Kurumun eski binasına ya da sınıf sayısı yeterli olan bir binaya taşınması								

TEMA	EĞİTİM-ÖĞRETİMDE KALİTE								
Amaç 3	Eğitim ortamlarının ve öğrenme süreçlerinin geliştirilmesi sağlanacaktır.								
Hedef 3.2	Patent, faydalı model, tasarım ve marka başvurularının ve alınan tescil sayısının artırılması sağlanacaktır.								
Performans Göstergeleri	Hedef Etkisi	Başlangıç Değeri	2024	2025	2026	2027	2028	İzleme Sıklığı	Rapor Sıklığı
PG 3.2.1 Patent, faydalı model, tasarım ve marka başvuru sayısı	50	9	10	11	11	12	12	6 ay	1 Yıl
PG 3.2.2 . Patent, faydalı model, tasarım ve marka tescil sayısı	50	2	2	3	3	4	4	6 ay	1 Yıl
Koordinatör Birim	Okul İdaresi								
İş birliği Yapılacak Birimler	Öğretmenler Kurulu								
Riskler	1- Proje hazırlama konusunda istendik düzeyde imkân ve fırsatın olmayışı 2- Fikri ve sınai mülkiyet haklarına yönelik yapılacak çalışmalarda sürecin uzun olması nedeniyle motivasyonun korunamaması 3- Öğrenme ortamlarının geliştirilmesinde ve materyallerin üretilmesinde mali kaynakların yetersizliği nedeniyle çalışmaların yürütülememesi								
Stratejiler	1.Öğrencilere patent, faydalı model, tasarım ve marka başvuruları sürecinde gerekli teşvik ve destek sağlanacaktır. 2.Bilsem’’lerde görev yapan öğretmenlerin, okul yöneticilerinin ve eğitim gören öğrencilerin patent, faydalı model, tasarım ve marka başvuruları konusundaki yeterlilikleri artırılacaktır.								
Maliyet Tahmini	25.000 TL								
Tespitler	1- Özel eğitim alanına yönelik öğrenme ortamları, ders yapıları ve materyallerinin geliştirme çalışmalarının yeterli düzeyde olmaması 2- Okul-Aile birliği gelirlerinin zorunlu ihtiyaçları karşılayacak miktarda olmaması 3- Sosyal, kültürel, sanatsal ve sportif faaliyetlere özel eğitim ihtiyacı olan öğrencilerin yeterli düzeyde katılmaması								
İhtiyaçlar	1-Ulusal ve uluslararası projeler ile patent, faydalı model, marka ve tasarım sayısının artırılması, 2-Eğitimin paydaşları ile iş birliklerinin artırılması.								

TEMA	KURUMSAL KAPASİTE								
Amaç 4	Eğitim ve öğretimin niteliğinin geliştirilmesi sağlanacaktır.								
Hedef 4.1	Kurum personelinin mesleki gelişimlerinin artırılması sağlanacaktır.								
Performans Göstergeleri	Hedefe Etkisi	Başlangıç Değeri	2024	2025	2026	2027	2028	İzleme Sıklığı	Rapor Sıklığı
PG 4.1.1 Öğretmenlere yönelik düzenlenen eğitim sayısı	%25	4	4	4	4	4	4	6 Ay	1 Yıl
PG 4.1.2 Yöneticilere yönelik düzenlenen eğitim sayısı	%25	1	1	1	1	1	2	6 Ay	1 Yıl
PG 4.1.3 Yüksek lisans eğitimini sürdüren/ tamamlayan öğretmen ve yönetici oranı	%25	%60	%60	%65	%70	%75	%80	1 Yıl	1 Yıl
PG 4.1.4 Doktora eğitimini sürdüren/ tamamlayan öğretmen ve yönetici oranı	%25	%15	%15	%17,5	%17,5	%20	%20	1 Yıl	1 Yıl
Koordinatör Birim	Merkez Yönetimi								
İş birliği Yapılacak Birimler	Tüm Birimler								
Riskler	Değişen teknolojik gelişmelere karşı uyum								
Stratejiler	<p>1. Kurum personelinin mesleki yeterliliklerini artırmaya yönelik eğitimler düzenlenecektir.</p> <p>2. Kurum personelinin hizmet içi eğitim, farklı kurumlar tarafından düzenlenen eğitimler vb. eğitim faaliyetlerine katılımına yönelik teşvik çalışmaları yapılacaktır.</p>								
Maliyet Tahmini	40.000 TL								
Tespitler	<p>1-Yönetici ve öğretmenlerin mesleki gelişim eğitimlerinde üniversiteler ile yeterli düzeyde iş birliği imkânı sağlanamaması</p> <p>2-Öğretmenlerin talep ettikleri düzeyde eğitim alamaması</p> <p>3-Öğretmenlerin mesleki gelişim ihtiyaç ve önceliklerini belirlemede okulların ihtiyaçlarının yeterli düzeyde dikkate alınmaması</p>								
İhtiyaçlar	<p>1-İhtiyaç duyulan alanlarda öğretmen ve yöneticilere üniversiteler aracılığıyla mesleki gelişim eğitimlerinin verilmesi</p> <p>2-Mesleki gelişimde, yerel ihtiyaçlara duyarlı ve okul bağlamıyla uyumlu yeni yaklaşımlar olarak tanımlanan mesleki gelişim toplulukları, okul temelli mesleki gelişim ve öğretmen-yönetici hareketlilik programlarının yaygınlaştırılması ve öğretmenlerin bu faaliyetlere erişilebilirliğinin artırılması</p>								

4. BÖLÜM

MALİYETLENDİRME

4. MALİYETLENDİRME

Tahmini Kaynaklar Analizinden yararlanılarak kurumumuzun 5 yıllık hedeflerine ulaşılabilmesi için planlanan faaliyetlerin Tahmini Maliyet Analizi yapılmıştır.

Tablo 16 Tahmini Maliyet Tablosu

	2024	2025	2026	2027	2028	Toplam Maliyet
Amaç 1	25.000	30.000	35.000	40.000	45.000	175.000
Hedef 1.1	12.500	15.000	17.500	20.000	22.500	175.000
Amaç 2	50.000	60.000	70.000	80.000	90.000	350.000
Hedef 2.1	25.000	30.000	35.000	40.000	45.000	175.000
Hedef 2.2	25.000	30.000	35.000	40.000	45.000	175.000
Amaç 3	40.000	50.000	60.000	70.000	80.000	300.000
Hedef 3.1	10.000	12.500	15.000	15.750	20.000	75.000
Hedef 3.2	10.000	12.500	15.000	15.750	20.000	75.000
Hedef 3.3	10.000	12.500	15.000	15.750	20.000	75.000
Hedef 3.4	10.000	12.500	15.000	15.750	20.000	75.000
TOPLAM	115.000	140.000	165.000	190.000	215.000	825.000

5. BÖLÜM

İZLEME VE DEĞERLENDİRME

5. İZLEME VE DEĞERLENDİRME

Müdürlüğümüzün 2024-2028 Stratejik Planı İzleme ve Değerlendirme sürecini ifade eden İzleme ve Değerlendirme Modeli hazırlanmıştır. Okulumuzun Stratejik Plan İzleme- Değerlendirme çalışmaları eğitim-öğretim yılı çalışma takvimi de dikkate alınarak 6 aylık ve 1 yıllık sürelerde gerçekleştirilecektir. 6 aylık sürelerde okul müdürlüğüne rapor hazırlanacak ve değerlendirme toplantısı düzenlenecektir. İzleme-değerlendirme raporu, istenilen tarihlerde İlçe Milli Eğitim Müdürlüğüne gönderilecektir.



EKLER:

EK-1 Paydaş Anketleri

Aşağıda verilen anketler, okul/kurumlara örnek olması bakımından rehbera eklenmiştir. Anket içerikleri, okul/kurum türüne ve yapısına göre değişiklik göstermelidir.

Sevgili Öğrencimiz;

- Bu anketin amacı, okul hakkındaki görüşlerini toplamaktır.
- Bu anket, kimlik bilgileri girilmeden yapılmalıdır.
- Okul hakkında görüşlerini en iyi şekilde yansıtan kutuya “X” işareti koyarak neler düşündüğünü öğrenmemize yardımcı olabilirsiniz.
- Anketimize katıldığınız için teşekkür ederiz.

NO	İLKOKUL ÖĞRENCİLERİ İÇİN KONU BAŞLIKLARI	Kesinlikle Katılıyorum	Katılıyorum	Kararsızım	Kesinlikle Katılmıyorum	Katılmıyorum
01-	Okulumu seviyorum.	()	()	()	()	()
02-	Okulumda kendimi güvende hissediyorum.	()	()	()	()	()
03-	Okulumun içi ve bahçesi temizdir.	()	()	()	()	()
04-	Öğretmenim adildir.	()	()	()	()	()
05-	Öğretmenim benimle ilgileniyor.	()	()	()	()	()
06-	Yardıma ihtiyacım olursa öğretmenim bana yardım eder.	()	()	()	()	()
07-	Öğretmenim derse katılmamı sağlar.	()	()	()	()	()
08-	Öğretmenim dersleri farklı araçlar kullanarak anlatır.	()	()	()	()	()
09-	Okul kantininde yeterli ve sağlıklı yiyecekler var.	()	()	()	()	()
10-	Okulda ders dışı eğlenceli etkinlikler var.	()	()	()	()	()

11-	Teneffüslerde ihtiyaçlarımı giderebiliyorum.	()	()	()	()	()
12-	Öğretmenim her gün beni çok çalıştırıyor.	()	()	()	()	()

NO	ORTAOKUL ÖĞRENCİLERİ İÇİN KONU BAŞLIKLARI	Kesinlikle Katılıyorum	Katılıyorum	Kararsızım	Kesinlikle Katılmıyorum	Katılmıyorum
01-	Okulda kendimi güvende hissediyorum.	()	()	()	()	()
02-	Okul temiz ve hijyeniktir.	()	()	()	()	()
03-	Okulun fiziki koşullarını yeterlidir.	()	()	()	()	()
04-	Okul, yeni kabul edilen çocuklara uygun desteği sağlar.	()	()	()	()	()
05-	Farklı kültürlerden gelen öğrencilerin bu okulda memnuniyetle karşılanacağını düşünüyorum.	()	()	()	()	()
06-	Öğretmenlerime ihtiyaç duyduğumda kolaylıkla görüşebilirim.	()	()	()	()	()
07-	Okul müdürüne ihtiyaç duyduğumda kolaylıkla görüşebilirim.	()	()	()	()	()
08-	Okul rehberlik servisinden ihtiyaçlarım doğrultusunda faydalanabiliyorum.	()	()	()	()	()
09-	Okul kişisel hedefler belirlememde ve bu hedeflere ulaşmamda yeterli rehberlik ediyor.	()	()	()	()	()
10-	Okulumda yer almam için birçok fırsat var.	()	()	()	()	()
11-	Okul bana yeterli ders dışı etkinlik olanakları sunuyor.	()	()	()	()	()
12-	Okul kulüpleri amacına uygun şekilde gelişimime katkı sağlıyor.	()	()	()	()	()
13-	Öğretmenlerim sınıfta adil kurallara sahipler ve tarafsızlar.	()	()	()	()	()
14-	Öğretmenlerim beni daha iyi performans göstermem için teşvik ediyor.	()	()	()	()	()
15-	Öğretmenlerim derslerin işlenişinde farklı ve ilgi çekici yöntemler kullanır.	()	()	()	()	()
16-	Sınav ve ödevlerin beni değerlendirmek için adil ve yeterli olduğunu düşünüyorum.	()	()	()	()	()
17-	Okulda düzenlenen sanatsal ve kültürel faaliyetler yeterlidir.	()	()	()	()	()

18-	Okulda öğrencilerin görüşleri dikkate alınır.	()	()	()	()	()
19-	Okul kantininde yeterli ve sağlıklı yiyecekler var.	()	()	()	()	()
20-	DYK'leri yeterli buluyorum.	()	()	()	()	()
NO	LİSE ÖĞRENCİLERİ İÇİN KONU BAŞLIKLARI	Kesinlikle Katılıyorum	Katılıyorum	Kararsızım	Kesinlikle Katılmıyorum	Katılmıyorum
01-	Okulda kendimi güvende hissediyorum.	()	()	()	()	()
02-	Okul temiz ve hijyeniktir.	()	()	()	()	()
03-	Okulun fiziki koşullarını yeterlidir.	()	()	()	()	()
04-	Okul, yeni kabul edilen öğrencilere uygun desteği sağlar.	()	()	()	()	()
05-	Farklı kültürlerden gelen öğrencilerin bu okulda memnuniyetle karşılanacağını düşünüyorum.	()	()	()	()	()
06-	Öğretmenlerime ihtiyaç duyduğumda kolaylıkla görüşebilirim.	()	()	()	()	()
07-	Okul müdürüne ihtiyaç duyduğumda kolaylıkla görüşebilirim.	()	()	()	()	()
08-	Okul rehberlik servisinden ihtiyaçlarım doğrultusunda faydalanabiliyorum.	()	()	()	()	()
09-	Okul kişisel hedefler belirlememde ve bu hedeflere ulaşmamda yeterli rehberlik ediyor.	()	()	()	()	()
10-	Okulumda yer almam için birçok fırsat var.	()	()	()	()	()
11-	Okul bana yeterli ders dışı etkinlik olanakları sunuyor.	()	()	()	()	()
12-	Okul kulüpleri amacına uygun şekilde gelişimime katkı sağlıyor.	()	()	()	()	()
13-	Öğretmenlerim sınıfta adil kurallara sahipler ve tarafsızlar.	()	()	()	()	()
14-	Öğretmenlerim beni daha iyi performans göstermem için teşvik ediyor.	()	()	()	()	()
15-	Öğretmenlerim derslerin işlenişinde farklı ve ilgi çekici yöntemler kullanır.	()	()	()	()	()
16-	Sınav ve ödevlerin beni değerlendirmek için adil ve yeterli olduğunu düşünüyorum.	()	()	()	()	()
17-	Okulda düzenlenen sanatsal ve kültürel faaliyetler yeterlidir.	()	()	()	()	()

18-	Okulda öğrencilerin görüşleri dikkate alınır.	()	()	()	()	()
19-	Okul kantininde yeterli ve sağlıklı yiyecekler var.	()	()	()	()	()
20-	DYK'leri yeterli buluyorum.	()	()	()	()	()
NO	MESLEK LİSESİ ÖĞRENCİLERİ İÇİN KONU BAŞLIKLARI	Kesinlikle Katılıyorum	Katılıyorum	Kararsızım	Kesinlikle Katılmıyorum	Katılmıyorum
01-	Okulda kendimi güvende hissediyorum.	()	()	()	()	()
02-	Okul temiz ve hijyeniktir.	()	()	()	()	()
03-	Okulun fiziki koşullarını yeterlidir.	()	()	()	()	()
04-	Okul, yeni kabul edilen öğrencilere uygun desteği sağlar.	()	()	()	()	()
05-	Farklı kültürlerden gelen öğrencilerin bu okulda memnuniyetle karşılanacağını düşünüyorum.	()	()	()	()	()
06-	Öğretmenlerime ihtiyaç duyduğumda kolaylıkla görüşebilirim.	()	()	()	()	()
07-	Okul müdürüne ihtiyaç duyduğumda kolaylıkla görüşebilirim.	()	()	()	()	()
08-	Okul rehberlik servisinden ihtiyaçlarım doğrultusunda faydalanabiliyorum.	()	()	()	()	()
09-	Okul meslek seçimim konusunda hedefler belirlememde ve bu hedeflere ulaşmamda yeterli rehberlik ediyor.	()	()	()	()	()
10-	Mesleki gelişimimle ilgili yapılan etkinlikleri (seminer, okul dışı faaliyetler..) yeterli buluyorum.	()	()	()	()	()
11-	Okulumda mesleki eğitimimi destekleyici fiziki donanım ve alt yapının yeterli olduğunu düşünüyorum.	()	()	()	()	()
12-	Staj imkânlarından en verimli şekilde faydalanmamız için gerekli rehberlik ve yerleştirmenin doğru yapıldığını düşünüyorum.	()	()	()	()	()
13-	Okulumda yer almam için birçok fırsat var.	()	()	()	()	()
14-	Okul bana yeterli ders dışı etkinlik olanakları sunuyor.	()	()	()	()	()
15-	Okul kulüpleri amacına uygun şekilde gelişimime katkı sağlıyor.	()	()	()	()	()
16-	Öğretmenlerim sınıfta adil kurallara sahipler ve tarafsızlar.	()	()	()	()	()
17-	Öğretmenlerim beni daha iyi performans göstermem için teşvik ediyor.	()	()	()	()	()
18-	Öğretmenlerim derslerin işlenişinde farklı ve ilgi çekici yöntemlerle kullanır.	()	()	()	()	()
19-	Okul kantininde yeterli ve sağlıklı yiyecekler var.	()	()	()	()	()
20-	DYK'leri yeterli buluyorum.	()	()	()	()	()

21-	Sınav ve ödevlerin beni değerlendirmek için adil ve yeterli olduğunu düşünüyorum.	()	()	()	()	()
22-	Okulda düzenlenen sanatsal ve kültürel faaliyetler yeterlidir.	()	()	()	()	()
23-	Okulda öğrencilerin görüşleri dikkate alınır.	()	()	()	()	()

Kıymetli Öğretmenimiz;

- Bu anketin amacı, okul/kurum çalışmaları hakkındaki görüşlerinizi almaktır.
- Bu ankette kimlik bilgileri yer almaz.
- Lütfen okul hakkındaki görüşlerinizi en iyi şekilde yansıtan kutuya “X” işareti koyarak belirtiniz.
- Anketimize katıldığınız için teşekkür ederiz.

NO	ÖĞRETMENLER İÇİN KONU BAŞLIKLARI	Kesinlikle Katılıyorum	Katılıyorum	Kararsızım	Kesinlikle Katılmıyorum	Katılmıyorum
01-	Okulun misyonu ve vizyonunu tam olarak anlıyorum.	()	()	()	()	()
02-	Okulda eğitim ve yönetim kalitesi sürekli olarak gelişiyor.	()	()	()	()	()
03-	Okul temiz ve hijyeniktir.	()	()	()	()	()
04-	Okul, öğrencilerin ve personelin güvenliğini sağlamak için uygun güvenlik önlemleri alır.	()	()	()	()	()
05-	Okul, yeni kabul edilen öğrencilere uygun desteği sağlar.	()	()	()	()	()
06-	Okulumuz mesleki yeterliliğimi geliştirmek için eğitim fırsatları sunuyor.	()	()	()	()	()
07-	Okul yönetimimiz öğretmenleri etkin bir şekilde yönlendirir.	()	()	()	()	()
08-	Okulumuz, öğrencilerin öğrenme ilgisini uyandıracak bir öğrenme ortamı oluşturmuştur.	()	()	()	()	()
09-	Etkili bir öğretmen olmak için ihtiyaç duyduğum kaynaklara erişimim var.	()	()	()	()	()
10-	Bana sunulan kaynakları kullanmak için gerekli eğitime sahibim.	()	()	()	()	()
11-	Okulumuzun, farklı ihtiyaçları olan öğrencileri desteklemek için etkin bir politikası vardır.	()	()	()	()	()
12-	Okulumuz müfredat uygulamasını etkin bir şekilde izler.	()	()	()	()	()
13-	Okulumuz, velilere uygun etkinlikler düzenlemektedir.	()	()	()	()	()

14-	Diğer öğretmenlerle işbirliği yaparım.	()	()	()	()	()
15-	Okul personeli arasında dostane bir ilişki sürdürülür.	()	()	()	()	()
16	Takım ruhumuz ve moralimiz yüksek.	()	()	()	()	()
17-	Okulumuza aidiyet hissediyorum.	()	()	()	()	()

Kıymetli Velimiz;

- Bu anketin amacı, okul/kurum çalışmaları hakkındaki görüşlerinizi almaktır.
- Bu ankette kimlik bilgileri yer almaz.
- Lütfen okul/kurum hakkındaki görüşlerinizi en iyi şekilde yansıtan kutuya “X” işareti koyarak belirtiniz.
- Anketimize katıldığınız için teşekkür ederiz.

NO	ÖĞRETMENLER İÇİN KONU BAŞLIKLARI	Kesinlikle Katılıyorum	Katılıyorum	Kararsızım	Kesinlikle Katılmıyorum	Katılmıyorum
01-	Okulun misyonu ve vizyonunu tam olarak anlıyorum.	()	()	()	()	()
02-	Okulda eğitim ve yönetim kalitesi sürekli olarak gelişiyor.	()	()	()	()	()
03-	Okul temiz ve hijyeniktir.	()	()	()	()	()
04-	Okul, öğrencilerin ve personelin güvenliğini sağlamak için uygun güvenlik önlemleri alır.	()	()	()	()	()
05-	Okul, yeni kabul edilen öğrencilere uygun desteği sağlar.	()	()	()	()	()
06-	Okul, çocuğumun okumaya olan ilgisini geliştirmesine yardımcı olabilir.	()	()	()	()	()
07-	Okul çocuğumun öğrenme ilgisini güçlendiriyor.	()	()	()	()	()
08-	Okul çocuğumun ahlaki gelişimini teşvik edebilir.	()	()	()	()	()
09-	Okulda kullanılan değerlendirme yöntemleri çocuğumun gelişimini tüm yönleriyle anlamama yardımcı oluyor.	()	()	()	()	()
10-	Okul, çocuğumun öğrenme performansı ve gelişimi hakkında beni iyi bilgilendiriyor.	()	()	()	()	()
11-	Okul çocuğuma duygusal rahatsızlık ve öğrenme güçlükleri ile karşılaştığında yeterli desteği ve rehberlik sağlar.	()	()	()	()	()
12-	Öğretmenlerin benimle iletişim kurma yöntemlerinden memnunum.	()	()	()	()	()
13-	Herhangi bir problem durumunda müdür endişelerime cevap veriyor.	()	()	()	()	()
14-	Okulda, velilerin ihtiyaçlarına uygun eğitim faaliyetleri düzenlenir.	()	()	()	()	()
15-	Okul, çocukların gelişimini desteklemek için velilerle iyi bir ilişki	()	()	()	()	()

	kurar.					
16	Okul, aktif veli katılımını teşvik eder.	()	()	()	()	()
17-	Okulun veli etkinliklerine aktif olarak katılırım.	()	()	()	()	()
18-	Bir veli olarak okula aidiyet hissediyorum.	()	()	()	()	()
19-	Çocuğumun ev ödevlerini tamamlamasını sağlarım.	()	()	()	()	()
20-	Çocuğumu okumaya teşvik ederim.	()	()	()	()	()
21-	Çocuğumun her gün okula gitmesini sağlarım.	()	()	()	()	()
22-	Çocuğumun eğitiminde aktif bir ortağım.	()	()	()	()	()

Ek-2 Stratejik Plan Mimarisi

1. Eğitime ve Öğretime Erişim ve Katılım

1.1. Okula devam ve tamamlama

- 1.1.1. Sınıf tekrarı
- 1.1.2. Okulu bırakma
- 1.1.3. Devamsızlık

1.2. Ders Dışı etkinliklere katılım

- 1.2.1. Kulüp faaliyetleri
- 1.2.2. Gezi, Fuar ve Gözlem Faaliyetleri
- 1.2.3. Sosyal Sorumluluk Faaliyetleri
- 1.2.4. Bölgesel (yerel), Ulusal ve Uluslararası Proje, Yarışma vb. Etkinliklere Katılım

1.3. Özel eğitime ihtiyaç duyan bireylerin erişimi

1.4. Destekleme ve yetiştirme kurslarına katılım ve devam

1.5. Özel politika gerektiren grupların eğitim ve öğretime erişimi (göçmenler, romanlar, mevsimlik tarım işçilerinin çocuklarının eğitimi vd.)

1.6. Uzaktan eğitim faaliyetlerine katılım

1.7. Bir üst öğrenime geçiş

1.8. Mezuniyet oranı

2. Eğitim ve Öğretimde Kalite

2.1. Akademik Kazanımlar

- 2.1.1. Türkçe ve yabancı dil
 - 2.1.1.1. Dinleme
 - 2.1.1.2. Konuşma
 - 2.1.1.3. Okuma
 - 2.1.1.4. Yazma
 - 2.1.1.5. Okunan Kitap Sayısı
 - 2.1.1.6. Okuma, Yazma ve Konuşma Etkinlikleri
- 2.1.2. Matematik
- 2.1.3. Fen Bilimleri
- 2.1.4. Sosyal Bilimler
- 2.1.5. Meslek Dersleri
- 2.1.6. Eğitim Bilişim Ağı

2.2. 21.yy. Becerileri

- 2.2.1. STEM
- 2.2.2. Yapay Zekâ
- 2.2.3. Çevre ve İklim Değişikliği
 - 2.2.3.1. Kaynakların Tasarruflu Kullanımı
- 2.2.4. Finansal Okuryazarlık
- 2.2.5. Dijital Okuryazarlık
- 2.2.6. İletişim ve İş Birliği
- 2.2.7. Bilgi ve Medya Okuryazarlığı

- 2.2.8. Girişimcilik
- 2.2.9. Sosyal ve Kültürlerarası Beceriler
- 2.2.10. Problem Çözme Becerileri (Matematiksel problem çözmeden çatışma çözmeye kadar detaylandırılabilir.)
- 2.2.11. Eleştirel Düşünme Becerileri
- 2.2.12. *Yaratıcılık (Yenilikçilik) ve Bilimsel Araştırma Becerileri
- 2.2.13. Veri Okuryazarlığı
- 2.2.14. Sürdürülebilirlik ve İleri Dönüşüm

2.3. Toplumsal Yaşam Becerileri

- 2.3.1. Sevgi, Saygı, Adalet ve Hoşgörü Kazanımları
- 2.3.2. Ahlaki ve Etik Değerler

2.4. Değerler Eğitimi

- 2.4.1. Okul Hizmetlerine Katılım (temizlik, bakım vb.)
- 2.4.2. Sosyal Sorumluluk Çalışmaları

2.5. Ölçme ve Değerlendirme

- 2.5.1. Okul Sınavları
- 2.5.2. Ulusal Sınavlar
- 2.5.3. Ulusal ve Uluslararası Faaliyetlerde Alınan Dereceler

2.6. Sektöre, Üst Öğrenime Hazırlık ve İstihdam

- 2.6.1. Atölye Eğitimleri
- 2.6.2. Staj Eğitimleri
- 2.6.3. Buluş, Patent, Endüstriyel Tasarım, Marka ve Faydalı Model
- 2.6.4. Mesleki Alan Etkinlikleri
- 2.6.5. Mesleki Eğitime Katkı Sağlayacak İş Birlikleri

2.7. Rehberlik

- 2.7.1. Eğitsel Rehberlik
- 2.7.2. Mesleki Rehberlik
- 2.7.3. Kişisel Rehberlik
- 2.7.4. Oryantasyon
- 2.7.5. Aile rehberliği

3. Kurumsal Kapasite

3.1. Fiziksel İmkânlar ve Donatım

- 3.1.1. Derslikler
- 3.1.2. Spor Salonu
- 3.1.3. Kütüphane
- 3.1.4. Çok amaçlı Salon
- 3.1.5. Öğretmenler Odası
- 3.1.6. İdari Bölümler
- 3.1.7. Okul Bahçesi
- 3.1.8. Atölyeler
- 3.1.9. Laboratuvarlar
- 3.1.10. Yatakhane/Pansiyon
- 3.1.11. Yemekhane

- 3.1.12. Tuvaletler
- 3.1.13. Oyun Alanları
- 3.1.14. Bilişim Sınıfları

3.2. Mali Yönetim

- 3.2.1. Döner Sermaye Gelirleri
- 3.2.2. Mal ve Hizmet Alımları
- 3.2.3. Enerji Verimliliği
- 3.2.4. Kaynak Tasarrufu

3.3. İnsan kaynakları

- 3.3.1. Öğretmenlerin Mesleki Gelişimi
 - 3.3.1.1. Okul Temelli Mesleki Gelişim Faaliyetleri
 - 3.3.1.2. Öğretmen Bilişim Ağı
 - 3.3.1.3. Mahalli Hizmet İçi Eğitimler
 - 3.3.1.4. Aday Öğretmenlik
 - 3.3.1.5. Mentorluk ve Koçluk
 - 3.3.1.6. Ulusal ve Uluslararası İyi Uygulama Örnekleri
 - 3.3.1.7. Personel Ödül Yönetimi
- 3.3.2. Okul Yöneticilerinin Mesleki Gelişimi
 - 3.3.2.1. Öğretmen Bilişim Ağı
 - 3.3.2.2. Mahalli Hizmet İçi Eğitimler
 - 3.3.2.3. Mentorluk ve Koçluk
 - 3.3.2.4. Ulusal ve Uluslararası İyi Uygulama Örnekleri
- 3.3.3. Destek Personelinin Mesleki Gelişimi
- 3.3.4. Motivasyon
- 3.3.5. İş Doyumu
- 3.3.6. Oryantasyon
- 3.3.7. Personelin İyi Olma Hali

3.4. Organizasyon

- 3.4.1. Görev Dağılımı
- 3.4.2. Kurul ve Komisyonlar
- 3.4.3. Okul Aile Birliği
- 3.4.4. Katılımcılık
- 3.4.5. Şeffaflık ve Hesap Verebilirlik
- 3.4.6. İzleme ve Değerlendirme
- 3.4.7. Bilgi ve İletişim Teknolojilerinden Yararlanma
- 3.4.8. Öğrenci İşlerinin Yönetimi
- 3.4.9. Kurum İçi İletişim
- 3.4.10. Okul Toplum İlişkileri
- 3.4.11. Kurumlar Arası İletişim ve İş Birliği

3.5. Okul Sağlığı ve Güvenliği

- 3.5.1. Kantin
- 3.5.2. Tuvaletler
- 3.5.3. Temizlik ve Hijyen Farkındalığı

- 3.5.4. Sađlıklı Beslenme ve Obezite
- 3.5.5. Bulařıcı Hastalıklar
- 3.5.6. Bađımlılıkla M¼cadele
- 3.5.7. Gıda G¼venliđi
- 3.5.8. Okul evresi G¼venliđi
- 3.5.9. İř Sađlıđı ve G¼venliđi (Okul Kazaları, At¼lye Denetimleri vb.)
- 3.5.10. Zorbalık ve řiddet

3.6. Sivil Savunma

- 3.6.1. İlk Yardım ve Acil Durum
- 3.6.2. Afet riski azaltma
 - 3.6.2.1. Deprem
 - 3.6.2.2. Sel
 - 3.6.2.3. Heyelan
 - 3.6.2.4. Yangın
 - 3.6.2.5. ıđ
 - 3.6.2.6. Salgın hastalıklar

EK-3 Örnek İzleme ve Değerlendirme Şablonu

2024-2025 Eğitim Öğretim Yılı Stratejik Plan İzleme ve Değerlendirme Tablosu					
A1					
H1.1					
Hedef 1.1 Performansı					
Sorumlu Birim					
Performans Göstergesi	Hedefe Etkisi (%)	Plan Dönemi Başlangıç Değeri *(A)	İzleme Dönemindeki Yıl Sonu Hedeflenen Değer (B)	İzleme Dönemindeki Gerçekleşme Değeri (C)	Performans (%) (C-A)/(B-A)
PG 1.1.1 Her dönem sınıf velilerine yönelik düzenlenen etkinlik sayısı	60	0	1	1	100
PG 1.1.2 En az bir aile eğitimi alan veli oranı (%)	40	25	75	60	70
Hedefe İlişkin Değerlendirmeler					
2024-2025 eğitim öğretim yılında PG 1.1.1 için performansın %100 oranında gerçekleştiği görülmektedir. 2024-2025 eğitim öğretim yılında PG 1.1.2 için performansı %70 oranında gerçekleştiği göz önünde bulundurularak ailelerin eğitim faaliyetlerine katılımının artırılması için sınıf rehber öğretmenleri aracılığıyla telefon görüşmeleri yapılması planlanmıştır.					

* 2024-2028 dönemini kapsayan stratejik plan için 2023 yılsonu değeridir.

**Her yılın ilk altı ayında, ilgili hedefe ait performans göstergelerinin performans düzeyi dikkate alınarak izlemenin yapıldığı yılın sonu itibarıyla hedeflenen değere ulaşıp ulaşılamayacağını analizi yapılır. Hedeflenen değere ulaşmasını engelleyecek hususlar ve riskler varsa değerlendirilir. Hedeflenen değere ulaşılmasını sağlayacak temel tedbirler kısaca yer verilir.

*PG 1.1.1'in performansının hedefe etkisinin çarpımı ile PG 1.1.2'nin performansının hedefe etkisinin çarpımları sonucunun toplanmasıyla elde edilir. $(\%100 \times \%60) + (\%70 \times \%40) = \%60 + \%28 = \%88$